

Kunice, 2025

STRATEGIA

ROZWOJU GMINY KUNICE NA LATA 2025-2035



STRATEGIA

ROZWOJU

GMINY KUNICE

NA LATA 2025-2035

Opracowanie



Spis treści

Wstęp	4
1. Wprowadzenie	5
1.1 Uwarunkowania prawne	5
1.2 Metodyka opracowania Strategii	7
1.3 Komplementarność.....	9
Spójność Strategii ze strategią rozwoju województwa	9
Obszary Strategicznej Interwencji (OSI).....	11
Spójność Strategii z innymi dokumentami strategicznymi i planistycznymi	17
1.4 Charakterystyka Gminy Kunice	21
1.5 Wnioski z diagnozy sytuacji społeczno-gospodarczej i przestrzennej	23
Aspekty społeczno-demograficzne	23
Aspekty gospodarcze	24
Aspekty przestrzenno-funkcjonalne i środowiskowe	25
1.6 Analiza SWOT	26
2. Część strategiczna	29
2.1 Założenia rozwojowe.....	29
2.2 Wizja i misja rozwoju gminy.....	29
2.3 Cele strategiczne rozwoju gminy i kierunki działań podejmowanych dla ich osiągnięcia	31
2.4 Model struktury funkcjonalno-przestrzennej gminy.....	46
2.5 Ustalenia i rekomendacje w zakresie kształtowania i prowadzenia polityki przestrzennej	54
2.6 Rezultaty planowanych działań	64
3. System wdrażania Strategii.....	67
3.1 Realizacja, monitoring, ewaluacja i aktualizacja Strategii	67
3.2 Wytyczne do sporządzania dokumentów wykonawczych	69
3.3 Finansowanie Strategii	70
Załącznik nr 1 Mapy ryzyka i zagrożenia powodziowego.....	71

Wstęp

Strategia Rozwoju Gminy Kunice na lata 2025-2035 jest podstawowym dokumentem strategicznym, wskazującym kierunki rozwoju gminy w perspektywie długookresowej. Stanowi wsparcie dla władz gminy w zarządzaniu jej zasobami i potencjałami, a także umożliwia sprawne reagowanie na zdefiniowane bariery rozwojowe i deficyty. Należy podkreślić, że strategia jest dokumentem silnie uspołecznionym, dlatego powstała zgodnie z zasadami modelu partycypacyjno-eksperckiego – w proces jej powstania zaangażowano ekspertów, przedstawicieli Urzędu Gminy w Kunicach, instytucji działających na terenie gminy, a także mieszkańców.

Dokument składa się z trzech głównych części. W pierwszej z nich przedstawiono uwarunkowania prawne, założenia rozwojowe na poziomie krajowym i regionalnym, a także wnioski z diagnozy sytuacji społeczno-gospodarczej i przestrzenno-funkcjonalnej gminy. Część diagnostyczna stanowiła podstawę do wypracowania założeń rozwojowych i interwencji strategicznej. W ramach opracowania części diagnostycznej przeprowadzono ankietę wśród lokalnej społeczności oraz badania jakościowe, stanowiące uzupełnienie diagnozy. Na podstawie wyników diagnozy stworzono część strategiczną dokumentu, w której sformułowano wizję i misję Gminy Kunice, a także cele i kierunki działań, dzięki którym urzeczywistniona zostanie sformułowana wizja. Ważną częścią strategii są również ustalenia w zakresie kształtowania polityki przestrzennej, w tym model struktury funkcjonalno-przestrzennej gminy, który został przedstawiony w części strategicznej. Ostatni element dokumentu stanowi system wdrażania, w którym zawarto podstawowe mechanizmy realizacji, monitoringu, ewaluacji i aktualizacji strategii, a także potencjalne źródła finansowania zaplanowanych w jej ramach działań.

Strategia Rozwoju Gminy Kunice na lata 2025-2035 stanowi odpowiedź na potrzeby mieszkańców oraz umożliwia skuteczne prowadzenie procesu doskonalenia uwarunkowań ekonomiczno-społecznych i przestrzennych gminy, zgodnych z wyznaczonymi priorytetami i zasadami ładu oraz zrównoważonego wykorzystania zasobów środowiska. Realizacja założeń strategii przyczyni się do usprawnienia funkcjonowania gminy oraz poprawy jakości życia jej mieszkańców.

1. Wprowadzenie

1.1 Uwarunkowania prawne

Podstawę do opracowania *Strategii Rozwoju Gminy Kunice na lata 2025-2035* stanowi Uchwała nr LXV/426/24 Rady Gminy Kunice z dnia 27 lutego 2024 r. w sprawie przystąpienia do sporządzenia *Strategii Rozwoju Gminy Kunice na lata 2025-2035 oraz określenia szczegółowego trybu i harmonogramu opracowania projektu strategii, w tym trybu konsultacji* wraz z Uchwałą nr VIII/69/24 Rady Gminy Kunice z dnia 20 grudnia 2024 r. zmieniającą uchwałę w sprawie przystąpienia do sporządzenia *Strategii Rozwoju Gminy Kunice na lata 2025-2035 oraz określenia szczegółowego trybu i harmonogramu opracowania projektu strategii, w tym trybu konsultacji*.

Struktura niniejszej strategii uwzględnia zapisy Ustawy z dnia 8 marca 1990 r. o samorządzie gminnym (Dz. U. z 2024 r. poz. 609 ze zm.) która stanowi, że strategia rozwoju gminy zawiera wnioski z diagnozy oraz określa w szczególności¹:

- cele strategiczne rozwoju w wymiarze społecznym, gospodarczym i przestrzennym,
- kierunki działań podejmowanych dla osiągnięcia celów strategicznych,
- oczekiwane rezultaty planowanych działań, w tym w wymiarze przestrzennym oraz wskaźniki ich osiągnięcia,
- model struktury funkcjonalno-przestrzennej gminy,
- ustalenia i rekomendacje w zakresie kształtowania i prowadzenia polityki przestrzennej w gminie dotyczące:
 - a) zasad ochrony środowiska i jego zasobów, w tym ochrony powietrza, przyrody i krajobrazu,
 - b) zasad ochrony dziedzictwa kulturowego i zabytków oraz dóbr kultury współczesnej,
 - c) kierunków zmian w strukturze zagospodarowania terenów, w tym określenia szczególnych potrzeb w zakresie nowej zabudowy mieszkaniowej,
 - d) zasad lokalizacji obiektów handlu wielkopowierzchniowego w rozumieniu Ustawy z dnia 27 marca 2003 r. o planowaniu i zagospodarowaniu przestrzennym (Dz. U. z 2023 r. poz. 977, 1506, 1597 i 1688),
 - e) zasad lokalizacji kluczowych inwestycji celu publicznego,
 - f) kierunków rozwoju systemów komunikacji, infrastruktury technicznej i społecznej,
 - g) zasad lokalizacji urządzeń wytwarzających energię o mocy zainstalowanej przekraczającej 500 kW,

¹ Art. 10e pkt 3 ustawy z dnia 8 marca 1990 r. o samorządzie gminnym (Dz. U. z 2024 r. poz. 609 ze zm.)

- h) zasad lokalizacji przedsięwzięć mogących znacząco oddziaływać na środowisko,
 - i) zasad kształtowania rolniczej i leśnej przestrzeni produkcyjnej,
 - j) zasad kształtowania zagospodarowania przestrzennego na obszarach zdegradowanych i obszarach rewitalizacji oraz obszarach wymagających przekształceń, rehabilitacji, rekultywacji lub remediacji;
- obszary strategicznej interwencji określone w strategii rozwoju województwa, o której mowa w art. 11 ust. 1 Ustawy z dnia 5 czerwca 1998 r. o samorządzie województwa (Dz. U. z 2022 r. poz. 2094 ze zm.), wraz z zakresem planowanych działań,
 - obszary strategicznej interwencji kluczowe dla gminy, jeżeli takie zidentyfikowano, wraz z zakresem planowanych działań,
 - system realizacji strategii, w tym wytyczne do sporządzania dokumentów wykonawczych, ramy finansowe i źródła finansowania.

Niniejsza strategia zawiera wszystkie obligatoryjne elementy, uwzględniając uwarunkowania gminy w sferze społecznej, gospodarczej i przestrzennej. Dokument składa się z części tekstowej i graficznej, na którą składa się m.in. model struktury funkcjonalno-przestrzennej. Model ten stanowi ilustrację dla polityki rozwoju zawartej w rozdziale strategicznym.

1.2 Metodyka opracowania Strategii

Analiza desk reseach	Analiza <i>desk research</i> obejmuje analizę danych zastanych – ogólnodostępnych danych zawartych w dokumentach diagnostycznych i planistycznych w wymiarze lokalnym i regionalnym, w tym między innymi raportach o stanie gminy, ogólnodostępnych opracowaniach oraz studium uwarunkowań i kierunków zagospodarowania przestrzennego gminy. Analizie poddano również zbiory danych statystycznych, które gromadzi Bank Danych Lokalnych GUS, Urząd Gminy w Kunicach, Gminny Ośrodek Pomocy Społecznej w Kunicach, Powiatowy Urząd Pracy w Legnicy.
Badania ilościowe	Partycypacja społeczna w dokumentach strategicznych jest niezwykle ważna, gdyż pozwala na poznanie nie tylko opinii mieszkańców na temat funkcjonowania gminy, ale również umożliwia rozpoznanie ich potrzeb, widocznych deficytów oraz oczekiwań. Dzięki temu możliwe jest trafne wypracowanie założeń strategicznych, kierunków działań oraz przedsięwzięć do realizacji. W celu poznania opinii mieszkańców zdecydowano się na przeprowadzenie ankiety w formie papierowej i elektronicznej w czerwcu i lipcu 2024 r. W badaniu udział wzięło 140 mieszkańców, którzy zostali poproszeni o ocenę funkcjonowania gminy w poszczególnych obszarach tematycznych, wskazanie jej mocnych i słabych stron oraz przewag konkurencyjnych.
Badania jakościowe	Badania tego typu przyjęły formę warsztatów moderowanych przez ekspertów SWIG DELTA PARTNER. Zostały przeprowadzone w celu zebrania pogłębionych informacji na temat zachodzących zmian oraz uwarunkowań rozwojowych mających wpływ na Gminę Kunice. Badania przeprowadzono w czerwcu 2024 r. wśród urzędników, radnych, przedstawicieli jednostek organizacyjnych oraz zainteresowanych mieszkańców.
Analiza SWOT	Celem analizy SWOT jest usystematyzowanie zebranych wcześniej informacji, które podzielono na cztery grupy: określające wewnętrzne czynniki (mocne i słabe strony) oraz zewnętrzne (szanse i zagrożenia rozwojowe), mające wpływ na rozwój Gminy Kunice. Analiza SWOT stanowiła punkt wyjścia do sformułowania celów i kierunków rozwoju na najbliższe lata.
Opracowanie wizji i misji	Na podstawie diagnozy i analizy SWOT nakreślono misję gminy, będącą ogólnym kierunkiem działań władz gminy oraz wizję stanowiącą opis pożądanego stanu gminy w perspektywie długookresowej.
Sformułowanie celów rozwoju i kierunków działań	Cele i kierunki działań stanowią kluczową część strategii rozwoju. Zgodnie z obowiązującymi przepisami, poza sferą społeczno-gospodarczą, uwzględniono również sferę przestrzenną, w ramach której określono zasady prowadzenia polityki rozwoju przestrzennego w gminie. Wypracowane cele i kierunki działań stanowią plan interwencji, którego realizacja przyczyni się do osiągnięcia docelowego stanu gminy w 2035 r., wyrażonego w wizji.

Opracowanie modelu funkcjonalno-przestrzennego	Model struktury funkcjonalno-przestrzennej stanowi zilustrowanie kluczowych założeń Strategii, poprzez schematycznie przedstawienie docelowego obrazu gminy w perspektywie 2035 roku, uwzględniając kluczowe uwarunkowania przestrzenno-funkcjonalne. Za jego pomocą zaprezentowano główne elementy interwencji strategicznej, a jego forma graficzna przyczynia się do łatwiejszego odbioru określonych kierunków rozwoju i wypracowanej wizji.
Opracowanie części wdrożeniowej	W tej części skupiono się na mechanizmach monitoringu, ewaluacji i aktualizacji strategii. Ponadto, w tym rozdziale zawarto informacje na temat podmiotów zaangażowanych w realizację strategii, ich roli oraz zasady współpracy, a także potencjalnych źródeł finansowania realizacji założeń dokumentu.
Konsultowanie i opiniowanie projektu strategii	Projekt strategii podlega konsultacjom społecznym, w wymiarze horyzontalnym i wertykalnym. Podmiotami uprawnionymi do zaopiniowania strategii są sąsiednie gminy i ich związki, lokalni partnerzy społeczno-gospodarczy, Dyrektor Regionalnego Zarządu Gospodarki Wodnej Państwowego Gospodarstwa Wodnego Wody Polskie we Wrocławiu, Zarząd Województwa Dolnośląskiego, a także mieszkańcy gminy, którzy wyrazili chęć zgłoszenia swoich uwag do projektu strategii.
Przeprowadzenie procedury środowiskowej	Zapisy strategii podlegają weryfikacji przez Regionalnego Dyrektora Ochrony Środowiska we Wrocławiu oraz Państwowego Wojewódzkiego Inspektora Sanitarnego we Wrocławiu, którzy określają czy zaproponowane w dokumencie przedsięwzięcia uwzględniają kwestie związane ze środowiskiem w wystarczającym stopniu, czy jednak koniecznym jest opracowanie prognozy oddziaływania na środowisko.

1.3 Komplementarność



Rozdział odnosi się do art. 10f. ust. 2. ustawy z dnia 8 marca 1990 r. o samorządzie gminnym (Dz. U. z 2024 r. poz. 609 ze zm.): *Projekt strategii rozwoju gminy opracowuje wójt oraz przedkłada go zarządowi województwa w celu wydania opinii dotyczącej sposobu uwzględnienia ustaleń i rekomendacji w zakresie kształtowania i prowadzenia polityki przestrzennej w województwie określonych w strategii rozwoju województwa.*

Zgodnie z przepisami, niniejsza strategia wykazuje spójność z obowiązującymi dokumentami wyższego szczebla. Poniżej wykazano komplementarność dotyczącą wybranych strategii, planów i programów, w szczególności skupiono się na najistotniejszym dokumencie strategicznym na poziomie regionalnym, czyli strategii wojewódzkiej.

Założenia niniejszej strategii są spójne z dokumentami takimi jak:

- Strategia na rzecz Odpowiedzialnego Rozwoju do roku 2020 (z perspektywą do 2030 r.),
- Krajowa Strategia Rozwoju Regionalnego 2030,
- Strategia Rozwoju Województwa Dolnośląskiego 2030,
- Plan zagospodarowania przestrzennego województwa dolnośląskiego,
- Strategia Zintegrowanych Inwestycji Terytorialnych Legnicko-Głogowskiego Obszaru Funkcjonalnego na lata 2021-2027,
- Studium uwarunkowań i kierunków zagospodarowania przestrzennego Gminy Kunice.

Spójność Strategii ze strategią rozwoju województwa

Najistotniejszą rolę przy opracowywaniu strategii dla gmin pełni strategia wojewódzka, w tym przypadku *Strategia Rozwoju Województwa Dolnośląskiego 2030* (SRWD), która została przyjęta uchwałą nr L/1790/18 Sejmiku Województwa Dolnośląskiego z dnia 20 września 2018 r. Jest to kluczowy dokument strategiczny na poziomie regionalnym, wyznaczający strategiczne cele i kluczowe kierunki działań oraz przewidywane instrumenty ich realizacji w rozwoju województwa dolnośląskiego w kolejnej dekadzie. Strategia wojewódzka określa nadrzędny cel, jakim jest *harmonijny rozwój regionu i wysoka jakość życia dolnośląskiej społeczności*, co ma zostać zrealizowane za pomocą pięciu celów strategicznych oraz określonych w ich ramach celów operacyjnych.

Tabela 1 Cele strategiczne i operacyjne strategii wojewódzkiej

<p>Cel strategiczny 1. Efektywne wykorzystanie gospodarczego potencjału regionu</p>	<p>Cel operacyjny 1.1. Wspieranie endogenicznych potencjałów gospodarczych subregionów Cel operacyjny 1.2. Wzmocnienie krajowej i europejskiej konkurencyjności regionu i jego marki Cel operacyjny 1.3. Wzmacnianie innowacyjności, w tym ekoinnowacyjności regionu Cel operacyjny 1.4. Wspieranie rozwoju i rewitalizacja zdegradowanych obszarów wiejskich i miejskich</p>
---	---

Cel strategiczny 2. Poprawa jakości i dostępności usług publicznych	Cel operacyjny 2.1. Poprawa stanu i dostępności regionalnej infrastruktury technicznej Cel operacyjny 2.2. Rozwój i modernizacja regionalnej infrastruktury publicznej z uwzględnieniem potrzeb osób z niepełnosprawnościami i starszych Cel operacyjny 2.3. Rozwój i doskonalenie usług publicznych
Cel strategiczny 3. Wzmocnienie regionalnego kapitału ludzkiego i społecznego	Cel operacyjny 3.1. Kształtowanie postaw obywatelskich Cel operacyjny 3.2. Wzrost społecznej integracji Cel operacyjny 3.3. Doskonalenie regionalnego i lokalnych rynków pracy Cel operacyjny 3.4. Poprawa efektywności kształcenia Cel operacyjny 3.5. Doskonalenie regionalnej polityki wspierania seniorów oraz osób z niepełnosprawnościami Cel operacyjny 3.6. Kształtowanie postaw prozdrowotnych, prosportowych i proekologicznych
Cel strategiczny 4. Odpowiedzialne wykorzystanie zasobów i ochrona walorów środowiska naturalnego i dziedzictwa kulturowego	Cel operacyjny 4.1. Poprawa stanu środowiska Cel operacyjny 4.2. Racjonalne wykorzystanie walorów i zasobów środowiska Cel operacyjny 4.3. Ochrona przed klęskami żywiołowymi Cel operacyjny 4.4. Wspieranie produkcji energii ze źródeł odnawialnych oraz wspieranie bezpieczeństwa energetycznego Cel operacyjny 4.5. Ochrona obiektów i terenów dziedzictwa kulturowego Cel operacyjny 4.6. Rozwój gospodarki cyrkularnej
Cel strategiczny 5. Wzmocnienie przestrzennej spójności regionu	Cel operacyjny 5.1. Rozwój regionalnej sieci transportowej Cel operacyjny 5.2. Wzrost dostępności regionalnej infrastruktury informacyjnej o wysokich standardach funkcjonalno-użytkowych Cel operacyjny 5.3. Wspieranie współpracy międzyregionalnej i transgranicznej

Źródło: opracowanie własne na podstawie Strategii Rozwoju Województwa Dolnośląskiego 2030.

Strategia Rozwoju Gminy Kunice na lata 2025-2035 wykazuje komplementarność wobec zapisów Strategii Rozwoju Województwa Dolnośląskiego 2030 w każdym z poszczególnych celów strategicznych, co wykazano w poniższej tabeli.

Tabela 2 Zakres komplementarności Strategii Rozwoju Gminy Kunice na lata 2025-2035 ze Strategią Rozwoju Województwa Dolnośląskiego 2030

Strategia Województwa Dolnośląskiego 2030	Strategia Rozwoju Gminy Kunice na lata 2025-2035
Cel strategiczny 1. Efektywne wykorzystanie gospodarczego potencjału regionu	3. Wzmocnienie konkurencyjności lokalnej gospodarki
Cel strategiczny 2. Poprawa jakości i dostępności usług publicznych	1. Rozwój i zwiększanie atrakcyjności oferty gminnej
Cel strategiczny 3. Wzmocnienie regionalnego kapitału ludzkiego i społecznego	2. Wspieranie wspólnoty mieszkańców
Cel strategiczny 4. Odpowiedzialne wykorzystanie zasobów i ochrona walorów środowiska naturalnego i dziedzictwa kulturowego	5. Zrównoważony rozwój przestrzenny i ochrona środowiska
Cel strategiczny 5. Wzmocnienie przestrzennej spójności regionu	4. Rozbudowa bazy infrastruktury społecznej i technicznej oraz poprawa jej standardu 5. Zrównoważony rozwój przestrzenny i ochrona środowiska

Źródło: Strategia Rozwoju Województwa Dolnośląskiego 2030.

Obszary Strategicznej Interwencji (OSI)



Rozdział odnosi się do art. 10e. ust. 3. pkt 6 ustawy z dnia 8 marca 1990 r. o samorządzie gminnym (Dz. U. z 2024 r. poz.609 ze zm.) wskazującego, że strategia rozwoju gminy *określa w szczególności obszary strategicznej interwencji określone w strategii rozwoju województwa, o której mowa w art. 11 ust. 1 ustawy z dnia 5 czerwca 1998 r. o samorządzie województwa (Dz. U. z 2022 r. poz. 2094), wraz z zakresem planowanych działań.*

Ustawa o zasadach prowadzenia polityki rozwoju z dnia 6 grudnia 2006 r. (Dz. U. z 2024 r. poz. 324 ze zm.) wskazuje, że obszary objęte strategiczną interwencją to: „określony w strategii rozwoju obszar o zidentyfikowanych lub potencjalnych powiązaniach funkcjonalnych lub o szczególnych warunkach społecznych, gospodarczych lub przestrzennych, decydujących o występowaniu barier rozwoju lub trwałych, możliwych do aktywowania, potencjałów rozwojowych, do którego jest kierowana interwencja publiczna łącząca inwestycje, w szczególności gospodarcze, infrastrukturalne lub w zasoby ludzkie, finansowane z różnych źródeł, lub rozwiązania regulacyjne”.

Zgodnie z Krajową Strategią Rozwoju Regionalnego 2030 (KSRR 2030), w Strategii Rozwoju Województwa Dolnośląskiego 2030 wyróżniono na poziomie krajowym dwa typy obszarów strategicznej interwencji (OSI):

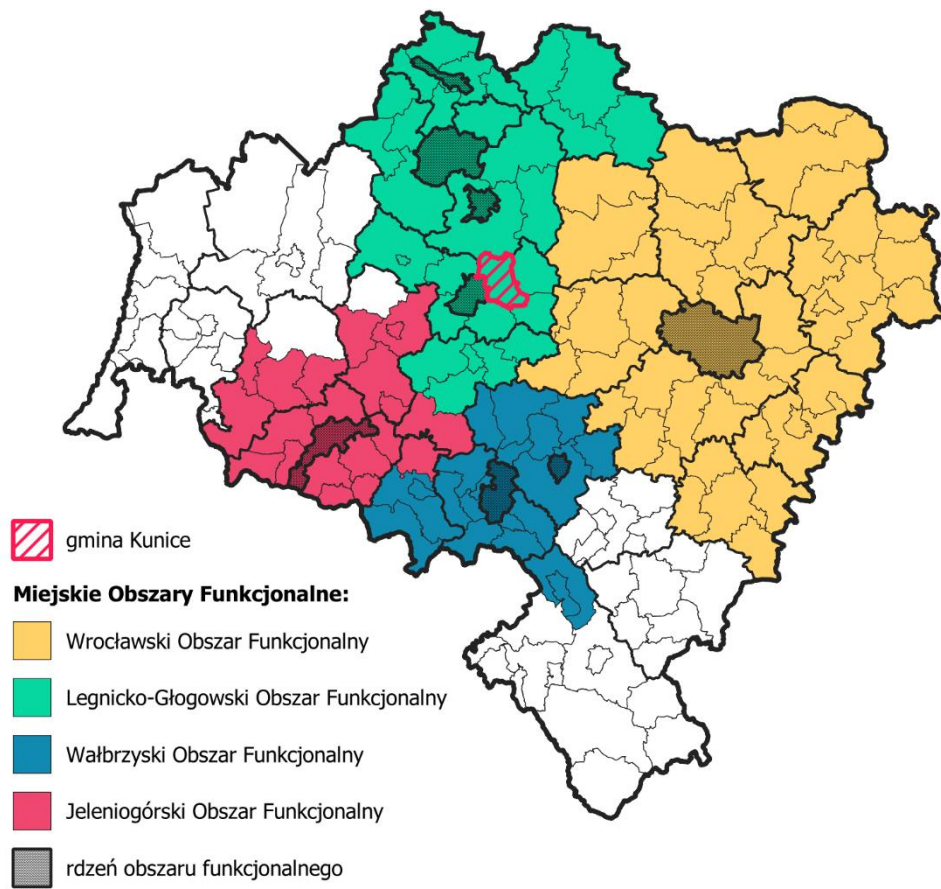
- miasta średnie tracące funkcje społeczno-gospodarcze
- obszary zagrożone trwałą marginalizacją.

W odniesieniu do problemów i potencjałów rozwojowych województwa, w strategii wyznaczono również OSI na poziomie regionalnym:

- Miejski obszar funkcjonalny ośrodka wojewódzkiego,
- Miejskie obszary funkcjonalne ośrodków regionalnych: Wrocławski Obszar Funkcjonalny, Jeleniogórski Obszar Funkcjonalny, Wałbrzyski Obszar Funkcjonalny, Legnicko-Głogowski Obszar Funkcjonalny,
- Obszar przygraniczny,
- Obszar górski,
- Obszar cenny przyrodniczo.

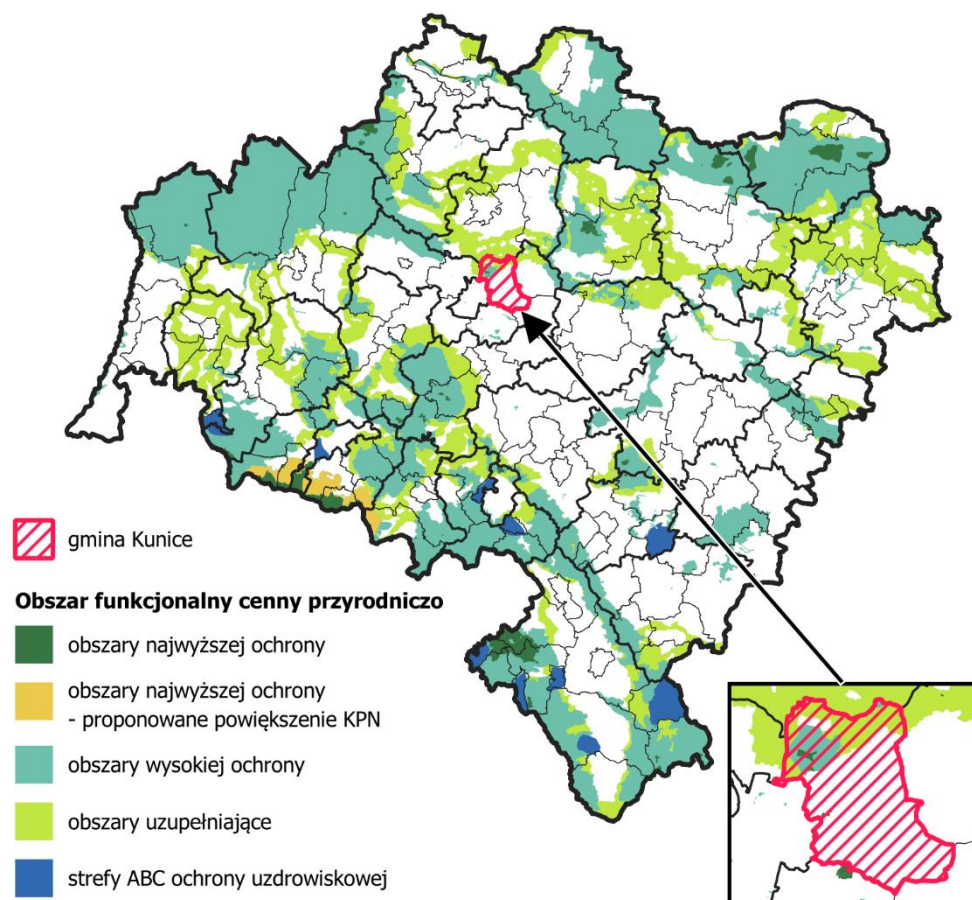
Gmina Kunice wpisuje się w dwa OSI na poziomie regionalnym: **Miejskie obszary funkcjonalne ośrodków regionalnych** (Legnicko-Głogowski Obszar Funkcjonalny) oraz **Obszar cenny przyrodniczo**. W strategii wojewódzkiej Gmina Kunice zaliczana jest do obszarów o wysokim poziomie rozwoju gospodarczego oraz niskim poziomie rozwoju społecznego. Ponadto wpisuje się w obszary o najgorszym dostępie do usług społecznych.

Grafika 1 OSI Miejskie Obszaru Funkcjonalne



Źródło: opracowanie własne na podstawie Strategii Rozwoju Województwa Dolnośląskiego 2030

Grafika 2 OSI Obszar cenny przyrodniczo



Źródło: opracowanie własne na podstawie Strategii Rozwoju Województwa Dolnośląskiego 2030

Strategia Rozwoju Województwa Dolnośląskiego 2030 wskazuje na potencjały i bariery rozwojowe dotyczące Legnicko-Głogowskiego Obszaru Funkcjonalnego, do którego zalicza się Gmina Kunice.

Tabela 3 Potencjały i bariery rozwojowe LGOF wymienione w Strategii Rozwoju Województwa Dolnośląskiego 2030

Potencjały	Bariery
<ul style="list-style-type: none"> • zasoby bogactw naturalnych umożliwiające rozwój działalności wydobywczej, • wsparcie oferowane przez IOB, • potencjał KGHM stanowiący dobre podłoże do wprowadzania innowacyjności technologicznych i materiałowych, rozwoju eksportu, • Legnicko-Głogowski Okręg Miedziowy – silny ośrodek gospodarczy. 	<ul style="list-style-type: none"> • wysoki poziom zanieczyszczenia powietrza i degradacji środowiska naturalnego, • konflikty przestrzenne i środowiskowe związane z presją inwestycyjną na obszary zalewowe oraz realizacją inwestycji infrastrukturalnych na terenach cennych przyrodniczo lub w ich sąsiedztwie, • procesy niekontrolowanej suburbanizacji, szczególnie w obszarze Legnicy, • potrzeba rewitalizacji miast szczególnie w obszarach zdegradowanej i zdekapitalizowanej tkanki miejskiej,

- niska mobilność zawodowa ludności,
- wysokie bezrobocie w północnej części obszaru,
- najwyższy w skali regionu wzrost liczby długotrwale bezrobotnych,
- w znacznej części zdekapitalizowana i niekompletna sieć dróg i połączeń kolejowych.

Źródło: Strategia Rozwoju Województwa Dolnośląskiego 2030.

Legnicko-Głogowski Obszar Funkcjonalny (LGOF) decyzją Zarządu Województwa Dolnośląskiego został wskazany jako obszar przewidziany do wdrażania terytorialnego instrumentu ZIT opierającego się na realizacji przedsięwzięć zintegrowanych. W celu ograniczenia zidentyfikowanych barier rozwojowych i wykorzystania wspólnych potencjałów, gminy LGOF, w tym Gmina Kunice, podjęły się opracowania Strategii ZIT Legnicko-Głogowskiego Obszaru Funkcjonalnego na lata 2021-2027, czyli planu strategicznego ukierunkowanego na poprawę jakości życia lokalnej społeczności zamieszkującej obszar interwencji. Horyzontalnym celem strategii jest zaplanowanie wspólnych inwestycji samorządów skupionych w LGOF, umożliwienie im pozyskania dofinansowania oraz zbudowania trwałych podstaw dla dalszej partnerskiej współpracy. W dokumencie wyznaczono 4 cele strategiczne, których realizacja ma przyczynić się do osiągnięcia celu nadrzędnego, jakim jest *rozwój społeczno-gospodarczy Legnicko-Głogowskiego Obszaru Funkcjonalnego jako czynnik integrujący i podnoszący jakość życia mieszkańców*.

Strategia wojewódzka wskazuje działania priorytetowe, które obejmują całe województwo, w tym również Gminę Kunice:

- Zwiększenie bezpieczeństwa zdrowotnego,
- Doskonalenie usług edukacyjnych,
- Kształtowanie postaw obywatelskich,
- Rozwój potencjału komunikacyjnego,
- Wykorzystanie potencjału środowiska i jego ochrona (turystyka i ochrona dziedzictwa kulturowego),
- Wzmocnienie rozwoju regionalnych i subregionalnych ośrodków miejskich.

W strategii wojewódzkiej zawarto także macierz kierunków interwencji dla poszczególnych obszarów funkcjonalnych, w tym dla LGOF. Macierz zawiera priorytetowe cele operacyjne, które oznaczono na skali 1-8, gdzie 1 oznacza cel najistotniejszy, a 8 cel o najniższym priorytecie. Poniższa tabela przedstawia cele strategiczne i operacyjne określone dla LGOF. Oprócz wyszczególnionych w tabeli celów, na terenie LGOF mogą być realizowane inne cele, które zostały zawarte w strategii wojewódzkiej.

Tabela 4 Cele strategiczne i operacyjne wyróżnione jako priorytetowe dla LGOF

Cel strategiczny	Cel operacyjny	Przedsięwzięcia strategiczne	Numer na skali
1. Efektywne wykorzystanie gospodarczego potencjału regionu	1.1. Wspieranie endogenicznych potencjałów gospodarczych subregionów	1.1.1 Wspieranie obszarów o trudnych warunkach rozwojowych, zagrożonych wystąpieniem strukturalnego bezrobocia oraz o niskim PKB. 1.1.2 Wzmocnienie gospodarcze ośrodków regionalnych i subregionalnych. 1.1.3 Wzmocnienie roli MŚP, w tym firm rzemieślniczych i rodzinnych w aktywizacji gospodarczej subregionów. 1.1.4 Rozwój lokalnych rynków żywności i wzrost konkurencyjności sektora rolno – spożywczego m.in. w oparciu o żywność wysokiej jakości. 1.1.5 Promowanie regionu jako atrakcyjnego miejsca dla turystyki, wypoczynku i poprawy stanu zdrowia.	1
	1.3. Wzmacnianie innowacyjności, w tym ekoinnowacyjności regionu	1.3.1 Rozwój specjalizacji regionalnych i subregionalnych, w tym inteligentnych specjalizacji. 1.3.2 Wsparcie dla inteligentnej reindustrializacji – cyfryzacji i zaawansowanej automatyzacji procesów technologicznych i zarządczych w przedsiębiorstwach. 1.3.3 Stymulowanie współpracy sfer biznesu, nauki i edukacji. 1.3.4 Rozwój usług proinnowacyjnych oraz kreowanie i wspieranie regionalnych ośrodków innowacyjności. 1.3.5 Wzmacnianie regionalnego systemu wsparcia finansowego dla przedsięwzięć innowacyjnych. 1.3.6 Tworzenie warunków do współpracy badawczo - rozwojowej o zasięgu międzynarodowym.	2
	1.4. Wspieranie rozwoju i rewitalizacja zdegradowanych obszarów miejskich i wiejskich	1.4.1 Zrównoważony rozwój miejskich obszarów funkcjonalnych z uwzględnieniem elementów zielonej infrastruktury. 1.4.2 Rewitalizacja zdegradowanych obszarów wiejskich, miejskich, w tym przemysłowych. 1.4.3 Wspieranie działań na rzecz rewitalizacji zabytkowych zespołów urbanistycznych i najcenniejszych obiektów architektury. 1.4.4 Programowanie i realizacja prac urządzeniowo-rolnych, działania na rzecz scalania gruntów rolnych oraz melioracji.	4
2. Zwiększenie jakości i dostępności usług publicznych	2.3 Rozwój i doskonalenie usług publicznych	2.3.1 Podejmowanie działań w celu podniesienia poziomu bezpieczeństwa osobistego i publicznego. 2.3.2 Podejmowanie działań służących poprawie sprawności obsługi społeczeństwa przez instytucje administracji publicznej, w tym e-usług publicznych. 2.3.3 Podejmowanie działań dla poprawy dostępności i podniesienia jakości świadczeń zdrowotnych oraz na rzecz ograniczenia zachorowalności mieszkańców regionu. 2.3.4 Podejmowanie działań na rzecz upowszechniania i poprawy dostępności do kultury. 2.3.5 Zwiększenie dostępności do usług publicznych wyższego rzędu w ośrodkach ponadlokalnych. 2.3.6 Podejmowanie działań służących poprawie jakości usług publicznego transportu zbiorowego. 2.3.7 Współpraca jednostek samorządu terytorialnego dla efektywnej realizacji usług publicznych.	5
	4.1 Poprawa stanu środowiska	4.1.1 Działania w zakresie zwalczania źródeł niskiej emisji, szczególnie w uzdrowiskach.	3

Cel strategiczny	Cel operacyjny	Przedsięwzięcia strategiczne	Numer na skali
4. Odpowiedzialne wykorzystanie zasobów i ochrona walorów środowiska naturalnego i dziedzictwa kulturowego		4.1.2 Wspieranie edukacji ekologicznej w oparciu o zasoby lokalne (infrastrukturalne, przyrodnicze i kulturowe). 4.1.3 Rekultywacja i zagospodarowanie terenów przemysłowych i wydobywczych.	
	4.2 Racjonalne wykorzystanie walorów i zasobów środowiska	4.2.1 Racjonalne wykorzystanie zasobów glebowych i leśnych. 4.2.2 Wspieranie racjonalnej gospodarki zasobami wód termalnych i leczniczych w regionie. 4.2.3 Prowadzenie działań na rzecz rozwoju systemu obszarów cennych przyrodniczo i efektywnej ochrony wartości krajobrazu. 4.2.4 Wzmocnienie potencjału uzdrowiskowego i turystycznego, w tym rozwój nowych gałęzi turystyki. 4.2.5 Wspieranie działań na rzecz racjonalnej gospodarki zasobami wód powierzchniowych i podziemnych, w tym zapewnienia odpowiedniej jakości wód. 4.2.6 Prowadzenie działań na rzecz racjonalnego wykorzystania i ochrony złóż kopalin.	7
5. Wzmocnienie przestrzennej spójności regionu	5.1 Rozwój regionalnej sieci transportowej	5.1.1 Modernizacja i rozbudowa systemu dróg na terenie województwa, w szczególności obejmująca budowę dróg szybkiego ruchu łączących Wrocław z południem województwa, budowę obwodnic miejscowości oraz budowę i modernizację przepraw mostowych w regionie. 5.1.2 Modernizacja i rozbudowa linii kolejowych na terenie województwa, ze szczególnym uwzględnieniem rozwoju linii kolejowych łączących główne ośrodki regionu oraz przejmowania i uruchamiania nieczynnych linii obsługujących ośrodki miejskie, główne obszary turystyczne i obszary wydobywania surowców mineralnych. 5.1.3 Budowa systemu transportu publicznego zapewniającego cykliczne połączenia ze stolicą województwa, z atrakcyjnym czasem przejazdu, wszystkich miast powiatowych oraz połączenia miast zagrożonych marginalizacją z ośrodkami wzrostu oraz zapewnienie skomunikowań sąsiadujących ze sobą powiatów oraz rozwój i budowa systemów kolei aglomeracyjnej w obrębie miast o znaczeniu regionalnym i subregionalnym, będących generatorami ruchu aglomeracyjnego oraz rozwój szybkich połączeń między tymi ośrodkami. 5.1.4 Rozwój transportu powietrznego. 5.1.5 Rozwój zintegrowanych lokalnych i subregionalnych systemów transportu publicznego. 5.1.6 Zakup nowoczesnego taboru na potrzeby regionalnego systemu transportu publicznego. 5.1.7 Rozwój systemu regionalnego transportu towarowego, w tym budowa intermodalnych węzłów logistycznych i przeładunkowych. 5.1.8 Wsparcie działań na rzecz zwiększenia efektywności transportu w ujęciu proekologicznym (elektromobilność). 5.1.9 Wykorzystanie dróg wodnych, w szczególności Odry do żeglugi turystycznej i pasażerskiej oraz transportu wodnego. 5.1.10 Rozwój sieci dróg rowerowych.	6

Źródło: opracowanie na podstawie Strategii Rozwoju Województwa Dolnośląskiego 2030.

Spójność Strategii z innymi dokumentami strategicznymi i planistycznymi

Strategia Rozwoju Gminy Kunice na lata 2025-2035 jest spójna z dokumentami wskazanymi w Ustawie z dnia 20 lipca 2017 r. – Prawo wodne (Dz. U. 2023 r. poz. 1478 z późn. zm.), a konkretnie z art. 315 i art. 326 dotyczących procesów gospodarowania wodami, które wskazują na konieczność uwzględnienia ich w strategii rozwoju gminy. Niniejsza strategia jest spójna z zapisami dokumentów takich jak:

- Plan gospodarowania wodami na obszarze dorzecza Odry,
- Plan zarządzania ryzykiem powodziowym dla obszaru dorzecza Odry,
- Plan przeciwdziałania skutkom suszy.

Plan gospodarowania wodami na obszarze dorzecza Odry

Plan gospodarowania wodami stanowi najważniejszy dokument z zakresu gospodarowania zasobami wodnymi. Gmina Kunice leży w obszarze dorzecza Odry, w regionie wodnym Środkowej Odry. W poniższym zestawieniu zostały ujęte informacje wynikające z II aktualizacji planu gospodarowania wodami na obszarze dorzecza Odry², przedstawiające wykaz jednolitych części wód powierzchniowych (JCWP) zlokalizowanych na terenie gminy. Zapisy planu dostępne są na stronach Państwowego Gospodarstwa Wodnego Wody Polskie.

Tabela 5 Charakterystyka JCWP zlokalizowanych na terenie Gminy Kunice

Kod JCWP	Nazwa	Typologia/status	Stan ogólny	Stan ekologiczny i chemiczny
RW60001113889	Wierzbak od Kojstkówki do Kaczawy	rzeka nizinna/naturalna część wód	zły	umiarkowany stan ekologiczny
RW600010138889	Chłodnik z jez. Koskowickim	potok lub strumień nizinny piaszczysty/naturalna część wód	zły	umiarkowany stan ekologiczny
RW600011138699	Czarna Woda od Karkoszki do Kaczawy	rzeka nizinna/naturalna część wód	zły	zły stan ekologiczny, stan chemiczny poniżej dobrego
RW600011138999	Kaczawa od Nysy Szalonej do ujścia	rzeka nizinna/silnie zmieniona część wód	zły	słaby potencjał ekologiczny, stan chemiczny poniżej dobrego
LW30740	Koskowickie	jezioro na podłożu wapiennym, o dużej wartości współczynnika Schindlera, polimiktyczne/ naturalna część wód	zły	zły stan ekologiczny, stan chemiczny dobry
LW30742	Kunickie	jezioro na podłożu wapiennym, o małej wartości współczynnika Schindlera, polimiktyczne/silnie zmieniona część wód	zły	zły potencjał ekologiczny, stan chemiczny dobry
RW60001013896	Jagodzinec	potok lub strumień nizinny piaszczysty/naturalna część wód	dobry	dobry stan ekologiczny, stan chemiczny dobry

² Rozporządzenie Ministra Infrastruktury z dnia 16 listopada 2022 r. w sprawie Planu gospodarowania wodami na obszarze dorzecza Odry (Dz.U. 2023 poz. 335)

Kod JCWP	Nazwa	Typologia/status	Stan ogólny	Stan ekologiczny i chemiczny
RW6000101389299	Niecka	potok lub strumień nizinny piaszczysty/naturalna część wód	zły	umiarkowany stan ekologiczny
RW60001013898	Kaczorek	potok lub strumień nizinny piaszczysty/naturalna część wód	-	stan chemiczny dobry
RW600010138674	Kanał Grzymaliński	potok lub strumień nizinny piaszczysty/naturalna część wód	-	stan chemiczny dobry
RW600010138949	Młokita	potok lub strumień nizinny piaszczysty/naturalna część wód	-	bardzo dobry/dobry stan ekologiczny
RW60000013912	Bobrek	nie dotyczy/silnie zmieniona część wód	-	stan chemiczny dobry

Źródło: opracowanie na podstawie: II Aktualizacja planu gospodarowania wodami na obszarze dorzecza Odry, <http://karty.apgw.gov.pl:4200/informacje>

Poniżej przedstawiono nazwy działań podstawowych wyróżnionych w Planie gospodarowania wodami na obszarze dorzecza Odry, które zostały przypisane do JCWP na terenie Gminy Kunice.

Tabela 6 Działania podstawowe przypisane do JCWP zlokalizowanych na terenie Gminy Kunice

Kod JCWP	Działania podstawowe
RW60001113889	<ul style="list-style-type: none"> Realizacja Krajowego Programu Oczyszczania Ścieków Komunalnych Kontrole dotyczące stosowania programu działań mających na celu zmniejszenie zanieczyszczenia wód azotanami pochodzącymi ze źródeł rolniczych oraz zapobieganie dalszemu zanieczyszczeniu przez podmioty prowadzące produkcję rolną i działalność Uporządkowanie i poprawa infrastruktury związanej z gospodarką ściekową na obszarze gminy poza aglomeracjami Analizy techniczno-ekonomiczne gospodarowania ściekami w obszarze gminy poza aglomeracjami
RW600010138889	<ul style="list-style-type: none"> Kontrole dotyczące stosowania programu działań mających na celu zmniejszenie zanieczyszczenia wód azotanami pochodzącymi ze źródeł rolniczych oraz zapobieganie dalszemu zanieczyszczeniu przez podmioty prowadzące produkcję rolną i działalność Działania renaturyzacyjne
RW600011138699	<ul style="list-style-type: none"> Kontrole dotyczące stosowania programu działań mających na celu zmniejszenie zanieczyszczenia wód azotanami pochodzącymi ze źródeł rolniczych oraz zapobieganie dalszemu zanieczyszczeniu przez podmioty prowadzące produkcję rolną i działalność Rozpoznanie zasadności realizacji działań naprawczych dla obszarów chronionych w zakresie utrzymania naturalnego charakteru koryta
RW600011138999	<ul style="list-style-type: none"> Kontrole dotyczące stosowania programu działań mających na celu zmniejszenie zanieczyszczenia wód azotanami pochodzącymi ze źródeł rolniczych oraz zapobieganie dalszemu zanieczyszczeniu przez podmioty prowadzące produkcję rolną i działalność Rozpoznanie zasadności realizacji działań naprawczych dla obszarów chronionych zależnych od hydromorfologii (wg celów środowiskowych: wymogów rzek włosienicznikowych, wylewy Q50) Rozpoznanie zasadności realizacji działań naprawczych dla obszarów chronionych w zakresie utrzymania naturalnego charakteru koryta Działania renaturyzacyjne Realizacja działań wynikających z planów ochrony i planów zadań ochronnych dla obszarów chronionych Rozpoznanie zasadności realizacji działań naprawczych dla obszarów chronionych w zakresie dopływu zanieczyszczeń Kontrola gospodarowania wodami oraz przeglądy pozwoleń wodnoprawnych

Kod JCWP	Działania podstawowe
LW30740	Brak działań
LW30742	
RW600010138674	
RW60000013912	
RW60001013896	
RW60001013898	<ul style="list-style-type: none"> Działania renaturyzacyjne
RW6000101389299	<ul style="list-style-type: none"> Kontrole dotyczące stosowania programu działań mających na celu zmniejszenie zanieczyszczenia wód azotanami pochodzącymi ze źródeł rolniczych oraz zapobieganie dalszemu zanieczyszczeniu przez podmioty prowadzące produkcję rolną i działalność
RW600010138949	<ul style="list-style-type: none"> Realizacja działań wynikających z planów ochrony i planów zadań ochronnych dla obszarów chronionych

Źródło: opracowanie na podstawie: II Aktualizacja planu gospodarowania wodami na obszarze dorzecza Odry, <http://karty.apgw.gov.pl:4200/informacje>

Gmina położona jest w obrębie dwóch części wód podziemnych (JCWPd). Monitoring JCWPd nr 94 oraz nr 95 przeprowadzony w dorzeczu Odry w 2019 r. określił ich stan chemiczny i ilościowy jako dobry³. Wyznaczone cele środowiskowe dla JCWPd nie wykazują zagrożenia nieosiągnięcia. W granicach gminy występuje Główny Zbiornik Wód Podziemnych nr 319 Subzbiornik Prochowice-Środa Śląska.

Tabela 7 Charakterystyka JCWPd zlokalizowanych na terenie Gminy Kunice

Kod JCWPd	Stan ogólny	Ocena stanu chemicznego	Ocena stanu ilościowego	Ocena ryzyka nieosiągnięcia celu środowiskowego
GW600094	dobry	dobry	dobry	niezagrożona
GW600095	dobry	dobry	dobry	zagrożona ilościowo i chemiczne

Źródło: opracowanie na podstawie: II Aktualizacja planu gospodarowania wodami na obszarze dorzecza Odry, <http://karty.apgw.gov.pl:4200/informacje>

W Planie gospodarowania wodami na obszarze dorzecza Odry przypisano trzy działania podstawowe do JCWPd znajdujących się w obrębie gminy.

Tabela 8 Działania podstawowe przypisane do JCWPd zlokalizowanych na terenie Gminy Kunice

Kod JCWP	Działania podstawowe
GW600094	<ul style="list-style-type: none"> opracowanie wniosku na potrzeby ustanowienia obszaru ochronnego zbiornika wód śródlądowych (GZWP) ustanowienie obszaru ochronnego zbiornika wód śródlądowych (GZWP)
GW600095	<ul style="list-style-type: none"> Brak działań

Źródło: opracowanie na podstawie: II Aktualizacja planu gospodarowania wodami na obszarze dorzecza Odry, <http://karty.apgw.gov.pl:4200/informacje>

Plan zarządzania ryzykiem powodziowym dla obszaru dorzecza Odry

Nadrzędnym celem Planu zarządzania ryzykiem powodziowym (PZRP) jest ograniczenie potencjalnych negatywnych skutków powodzi dla życia i zdrowia ludzi, środowiska, dziedzictwa kulturowego oraz działalności gospodarczej, poprzez realizację działań minimalizujące zidentyfikowane zagrożenia. PZRP

³ Aktualizacja programu monitoringu jednolitych części wód podziemnych w układzie dorzeczy na lata 2022–2027”, Załącznik 3.5 – Dorzecze Odry

podlega aktualizacji co 6 lat, w myśl art.173 ust. 19 Prawa wodnego. W dniu 24 lutego 2023 r. wszedł w życie Plan zarządzania ryzykiem powodziowym dla obszaru dorzecza Odry stanowiący załącznik do rozporządzenia Ministra Infrastruktury z dnia 16 listopada 2022 r. (Dz.U. 2023 r. poz. 335), które stanowi aktualizację dotychczasowego PZRP.

W dokumencie tym wyznaczono trzy cele główne:

- Zahamowanie wzrostu ryzyka powodziowego;
- Obniżenie istniejącego ryzyka powodziowego;
- Poprawa systemu zarządzania ryzykiem powodziowym.

Zgodnie z obowiązującymi Mapami zagrożenia powodziowego⁴, na terenie Gminy Kunice zostały wyznaczone obszary szczególnego zagrożenia powodzią – zagrożenie występuje głównie wzdłuż rzeki Kaczawa i rzeki Wierzbak. W oparciu o Mapę ryzyka powodziowego⁵, Gmina Kunice jest objęta wysokim prawdopodobieństwem ryzyka powodziowego.

Plan przeciwdziałania skutkom suszy

Plan przeciwdziałania skutkom suszy jest dokumentem planistycznym skupiającym się na zjawisku suszy. Wśród najważniejszych celów planu należy wymienić: skuteczne zarządzanie zasobami wodnymi dla zwiększenia dyspozycyjnych zasobów wodnych na obszarach dorzeczy, zwiększenie retencji na obszarach dorzeczy, edukację i zarządzanie ryzykiem suszy, formalizację i zaplanowanie finansowania działań służących przeciwdziałaniu skutkom suszy. Według poszczególnych typów klas zagrożenia suszą, sytuacja dla Gminy Kunice przedstawia się następująco:

- zagrożenie suszą hydrogeologiczną – klasa II – umiarkowanie zagrożone w większości gminy; centralna część gminy – klasa I – słabo zagrożone;
- zagrożenie suszą hydrologiczną – klasa II - umiarkowanie zagrożone;
- zagrożenie suszą rolniczą – klasa IV – ekstremalnie zagrożone;
- zagrożenie suszą atmosferyczną – klasa IV - ekstremalnie zagrożone w południowo-zachodniej części; północno-wschodnia część – klasa III – silnie zagrożone.

Według łącznego zagrożenia suszą, tereny Gminy Kunice są zagrożone wystąpieniem suszy w stopniu silnym. Wskazuje to na konieczność podejmowania działań mających na celu retencjonowanie wody.

⁴ https://wody.isok.gov.pl/imap_kzgw/?gmap=gpMZP

⁵ https://wody.isok.gov.pl/imap_kzgw/?gmap=gpMRP

1.4 Charakterystyka Gminy Kunice

Gmina Kunice położona jest w powiecie legnickim, w województwie dolnośląskim. Od północy graniczy z Gminą Lubin, od wschodu z Gminą Prochowice, od południa z Gminą Ruja i Gminą Legnickie Pole, a od zachodu z Gminą Miłkowice i Miastem Legnica. Gmina oddalona jest o około 70 km od centrum administracyjnego województwa – Wrocławia. Składa się z 13 sołectw: Kunice, Grzybiany, Ziemnice, Rosochata, Jaśkowice Legnickie, Gołanka Górna, Spalona, Szczytniki Małe, Szczytniki nad Kaczawą, Bieniowice, Pątnów Legnicki, Miłogostowice, Piotrówek. Według danych GUS, na koniec 2023 r. gminę zamieszkiwało ok. 7,7 tys. osób.

Grafika 3 Położenie gminy Kunice



Źródło: opracowanie własne

Pod względem geograficznym Gmina Kunice położona jest na styku dwóch mezoregionów: Równiny Legnickiej i Równiny Wrocławskiej. W krajobrazie dominują obszary rolnicze – powierzchnia użytków rolnych stanowi ponad 70% powierzchni gminy ogółem. Pod względem przestrzennym gmina podzielona jest nieczynną linią kolejową – południowa część cechuje się rolniczym charakterem,

natomiast w północnej części zlokalizowane są kompleksy leśne. Ze względu na swoje położenie Gmina Kunice posiada dobre warunki do rozwoju różnych form turystyki. Największą popularnością cieszy się Jezioro Kunickie będące popularnym miejscem do rekreacji dla mieszkańców i turystów przyjeżdżających głównie z Miasta Legnica.

1.5 Wnioski z diagnozy sytuacji społeczno-gospodarczej i przestrzennej

Aspekty społeczno-demograficzne

W ostatnich latach liczba mieszkańców Gminy Kunice znacząco wzrosła – według oficjalnych danych o 20,5% w latach 2014-2023, na co wpływa bezpośrednio sąsiedztwo miasta Legnicy. Ze względu na postępującą suburbanizację miasta powiatowego, Gmina Kunice staje się atrakcyjnym miejscem do życia. Gmina cechuje się niskim przyrostem naturalnym, który jest jednakże rekompensowany



przez wysokie saldo migracji. Warto zaznaczyć, że realna liczba mieszkańców gminy może być prawdopodobnie wyższa, z uwagi na fakt, że część nowych mieszkańców nie melduje się na terenie Gminy Kunice.

W związku z napływem nowych mieszkańców zmienia się struktura społeczna gminy. Warto zaznaczyć, że odsetek osób w wieku poprodukcyjnym w liczbie ludności ogółem jest stosunkowo niski, przez co Gmina Kunice wypada pod tym względem lepiej niż powiat legnicki i województwo dolnośląskie. Mimo to, rokrocznie odnotowywany jest wzrost wartości wskaźnika, co świadczy o postępującym starzeniu się społeczeństwa. Implikuje to konieczność rozwoju usług opiekuńczych, szczególnie tych świadczonych w miejscu zamieszkania.

Stały napływ nowych osób m.in. z Legnicy powoduje, że lokalna społeczność podlega dynamicznym zmianom. Wzrost liczby mieszkańców może powodować problemy w zakresie integracji społecznej. Ludność napływowa, np. z Legnicy, często bardziej identyfikuje się z miastem, które wciąż pozostaje dla nich centrum społeczno-gospodarczym, a nie z gminą, którą traktuje niejako jako „sypialnię” miasta. Taka sytuacja wpływa na obniżony poziom aktywności społecznej i obywatelskiej lokalnej społeczności, co jest jednym z głównych problemów społecznych wskazywanych przez ankietowanych mieszkańców.

Jak wynika z diagnozy, w ostatnich latach odnotowano spadek liczby beneficjentów pomocy społecznej, jednak najczęstszym powodem przyznawania zasiłków lub innego rodzaju pomocy wciąż pozostaje długotrwała lub ciężka choroba, niepełnosprawność oraz ubóstwo. Wśród problemów z obszaru pomocy społecznej należy wskazać na m.in.: niedostateczną ofertę pomocy skierowanej do seniorów, niewystarczającą liczbę chętnych do tworzenia rodzin zastępczych, a także na długotrwałe ubóstwo wynikające zazwyczaj z tzw. wyuczonych bezradności życiowej członków rodzin. W związku z tym istnieje potrzeba m.in. podejmowania działań zwiększających aktywność społeczną i zawodową osób objętych pomocą społeczną.

Wśród aspektów związanych z edukacją zdiagnozowano z kolei m.in. konieczność przeprowadzenia modernizacji szkół podstawowych, które wymagają dostosowania do wzrostu liczby uczniów

w ostatnim czasie. Ponadto, z badania ankietowego wynika, że oferta czasu wolnego skierowana do dzieci i młodzieży jest niewystarczająca. Niewątpliwie istotną kwestią jest także rozbudowa infrastruktury żłobkowej i przedszkolnej, szczególnie w kontekście kształtowania dobrych warunków do osiedlania się dla rodzin z dziećmi.

Na terenie gminy działaniami z zakresu kultury, rekreacji i sportu zajmuje się Gminny Ośrodek Kultury i Sportu w Kunicach, oferujący szereg zajęć, wydarzeń, warsztatów dla różnych grup wiekowych. W gminie organizowane są cykliczne wydarzenia, takie jak. m.in. Szanty Kunickie, będące jedną z najbardziej rozpoznawalnych imprez szantowych w Polsce. Z uwagi na wzrastającą liczbę ludności napływowej m.in. z Legnicy, wyraźnie rosną oczekiwania mieszkańców co do oferty kulturalno-rozrywkowej.

Aspekty gospodarcze

Gmina Kunice ma charakter rolniczy – blisko 70% jej powierzchni stanowią grunty rolne. Około 30% gleb na terenie gminy wyróżnia się dobrą klasą bonitacyjną. W latach 2010-2020 odnotowano wzrost powierzchni użytków rolnych, przy jednoczesnym spadku liczby gospodarstw rolnych (głównie tych najmniejszych).

Warto podkreślić fakt, że położenie gminy i ponadprzeciętne walory przyrodniczo-krajobrazowe stanowią potencjał do rozwijania np. gospodarstw agroturystycznych oraz rolnictwa ekologicznego. Ponadto gmina cechuje się atrakcyjnym środowiskiem naturalnym, w tym obecnością zbiorników wodnych – posiada zatem potencjał do rozwoju różnego rodzaju turystyki.

Wśród podmiotów gospodarczych dominują mikroprzedsiębiorstwa zatrudniające do 9 osób. Na terenie gminy brak dużych przedsiębiorstw – głównym miejscem pracy dla mieszkańców gminy jest miasto Legnica, na co wskazują dane dotyczące przepływów pracowniczych. W 2021 r. ponad 1 tys. mieszkańców dojeżdżało do pracy w Legnicy. Wagę tej kwestii podkreślają także opinie respondentów co do lokalnego rynku pracy. Jak wynika z diagnozy, według mieszkańców biorących udział w badaniu na terenie Gminy Kunice trudno znaleźć satysfakcjonującą pracę, przez co wiele osób szuka pracy w innych gminach, przede wszystkim właśnie w Legnicy. Pozytywnym zjawiskiem jest natomiast malejąca liczba bezrobotnych zarejestrowanych w Powiatowym Urzędzie Pracy.



Aspekty przestrzenno-funkcjonalne i środowiskowe

Gmina Kunice leży w województwie dolnośląskim, w bezpośrednim sąsiedztwie miasta Legnica. Jest oddalona o około 70 km od stolicy województwa, Wrocławia. Gmina wyróżnia się dobrą dostępnością komunikacyjną – przecina ją droga krajowa nr 94, a w odległości około 10 km od granic administracyjnych zlokalizowany jest węzeł na autostradzie A4 oraz droga ekspresowa S3. Dobra dostępność drogowa wpływa na atrakcyjność osiedleńczą gminy.



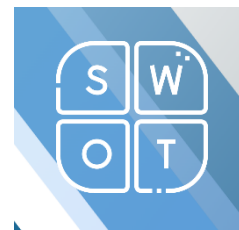
Z diagnozy wynika, że niewystarczająca jest jednak dostępność transportu publicznego – szczególnie połączeń autobusowych na linii Gmina Kunice-Legnica. W ostatnich latach zauważa się natomiast rozwój oferty przewozów kolejowych – na trasie Legnica-Wrocław przeciętnie notowane jest 30 par pociągów na dobę. W 2023 r. trasa ta była najbardziej popularną w województwie dolnośląskim – na całej linii przewieziono około 800 tys. pasażerów. Na terenie gminy trwa budowa drugiego przystanku kolejowego, który będzie położony w pobliżu Jeziora Kunickiego.

Wraz ze zwiększaniem się populacji gminy, rośnie zapotrzebowanie na lokale mieszkalne. W ostatnich latach odnotowano wzrost liczby mieszkań, jednakże liczba mieszkań w stosunku do liczby mieszkańców nadal była niższa w porównaniu do powiatu i województwa. Wraz z budową nowych obiektów mieszkalnych pojawia się konieczność rozwoju infrastruktury wodno-kanalizacyjnej, a także konieczność przeprowadzenia modernizacji istniejących sieci. Poważny problem stanowi brak spójnego planu przestrzennego oraz stale zwiększająca się liczba mieszkańców, którzy zainteresowani są budową nowych domów. W efekcie budownictwo jest rozproszone, a kwestie podpięcia kanalizacji czy wodociągów stają się bardzo kosztowne. Niegdyś największą popularnością pod tym kątem cieszyła się miejscowość Kunice, obecnie jednak zauważalny jest intensywny rozwój zabudowy mieszkaniowej w innych gminnych miejscowościach.

Należy odnotować fakt, że w ostatnich latach zauważa się rosnące zagrożenia wynikające z postępujących zmian klimatu. W szczególności dotyczy to występowania ekstremalnych zjawisk pogodowych takich jak nawaalne deszcze, fale upałów, silne wiatry czy długotrwałe okresy suszy. Gmina Kunice objęta jest wysokim prawdopodobieństwem wystąpienia powodzi, która wynika z obecności rzeki Kaczawa i Wierzbiak. Ponadto tereny gminy zagrożone są wystąpieniem suszy w stopniu silnym, a to sugeruje konieczność podjęcia działań zwiększających retencję wody, co jest szczególnie ważne dla gminy o charakterze rolniczym.

1.6 Analiza SWOT

Analiza danych zastanych i opinii uzyskanych od mieszkańców gminy umożliwiły zidentyfikowanie mocnych i słabych stron Gminy Kunice. W celu usystematyzowania zebranych informacji na bazie wypracowanych wniosków z diagnozy strategicznej przeprowadzono analizę SWOT, w ramach której wyodrębniono:



Uwarunkowania wewnętrzne

S	Strengths	Mocne strony	cechy w pozytywny sposób wyróżniające gminę na tle innych jednostek osadniczych, stanowiące jednocześnie potencjał do dalszego rozwoju
W	Weaknesses	Słabe strony	cechy negatywne, ograniczające rozwój gminy

Uwarunkowania zewnętrzne

O	Opportunities	Szanse	korzystne tendencje w otoczeniu zewnętrznym gminy, które właściwie wykorzystane mogą stanowić istotny impuls rozwojowy
T	Threats	Zagrożenia	niekorzystne zjawiska, które mogą być poważną barierą rozwoju dla gminy

S	Położenie gminy – w pobliżu Miasta Legnica, będącego jednym z głównych ośrodków gospodarczych w województwie	Brak spójnego planu przestrzennego, presja urbanizacyjna na tereny dotychczas niezamieszkałe	W
	Środowisko naturalne – zbiorniki wodne, obecność obszarów cennych przyrodniczo i atrakcyjnych krajobrazowo (Pojezierze Kunickie)	Niewykorzystany potencjał turystyczny - niedostatecznie rozwinięta infrastruktura noclegowo-gastronomiczna	
	Warunki do rozwoju rolnictwa – korzystne warunki klimatyczne, dobrej jakości gleby	Niedostateczna promocja gminy i jej zasobów – brak rozpoznawalnych produktów lokalnych	
	Bliskość ważnych szlaków komunikacyjnych – autostrady A4, drogi ekspresowej S3, drogi krajowej nr 94	Infrastruktura drogowa – nawierzchnie dróg i chodników wymagające remontu	
	Wzrost liczby ludności – aż o 20,5% w latach 2014-2023	Niedostatecznie rozwinięty transport publiczny – niska liczba połączeń zarówno na terenie gminy, jak i z innymi miejscowościami	
	Atrakcyjność osiedleńcza gminy – dostępność terenów pod zabudowę mieszkaniową	Starzenie się społeczności lokalnej – w ostatnich latach odnotowano wzrost liczby osób w wieku poprodukcyjnym	
	Dobrze rozwinięta oferta kulturalno-rozrywkowa – stanowiąca potencjał do wzmacniania więzi społecznych i tożsamości lokalnej	Wzrost zapotrzebowania na usługi opiekuńcze i medyczne – związane ze starzeniem się lokalnej społeczności	
	Działalność wielu organizacji pozarządowych – wysoki potencjał społeczny	Ograniczona oferta opieki żłobkowej i zwiększające się zapotrzebowanie wynikający ze wzrostu liczby mieszkańców	
	Potencjał do rozwoju OZE – przede wszystkim energetyki solarnej i biogazowni	Infrastruktura szkolna – wymagająca modernizacji i dostosowania do zwiększonej liczby uczniów	
	Zasoby surowców – złoża piasków, żwirów, gliny	Drogi rowerowe – niedostatecznie rozwinięta sieć dróg rowerowych	
Dziedzictwo historyczno-kulturowe – cenne zabytki, stanowiska archeologiczne	Niski standard przestrzeni i zły stan środowiska – zły stan wód powierzchniowych, występowanie dzikich wysypisk śmieci		
	Ograniczona oferta inwestycyjna		

O	Pozyskanie środków zewnętrznych, w tym unijnych, na realizację zamierzeń inwestycyjnych	Postępujący proces starzenia się lokalnej społeczności i związane z nim konsekwencje	T
	Dogodne warunki do rozwoju rolnictwa i agroturystyki, w tym rolnictwa ekologicznego	Migracje młodych osób do większych ośrodków	
	Suburbanizacja Legnicy - rozwój funkcji mieszkaniowej gminy	Sytuacja gospodarcza kraju – m.in. inflacja, wzrost cen	
	Rosnąca popularność turystyki weekendowej, agroturystyki, żywności ekologicznej	Starzejąca się infrastruktura sieciowa oraz konieczność dostosowywania jej do rosnących potrzeb	
	Rosnąca popularność pracy zdalnej	Kryzys klimatyczny i związane z tym ryzyko zwiększonego występowania gwałtownych zjawisk pogodowych	
	Budowa dróg rowerowych w ramach Cyklostrady Dolnośląskiej	Rosnące potrzeby i oczekiwania mieszkańców wobec oferty usług publicznych, w tym oferty spędzania czasu wolnego i szkolnictwa	
		Niepewna sytuacja geopolityczna związana z wojną na Ukrainie	
		Negatywne skutki społeczne, przestrzenne i środowiskowe związane z planowanym utworzeniem kopalni odkrywkowej węgla kamiennego (złóże „Legnica”)	

2. Część strategiczna

2.1 Założenia rozwojowe

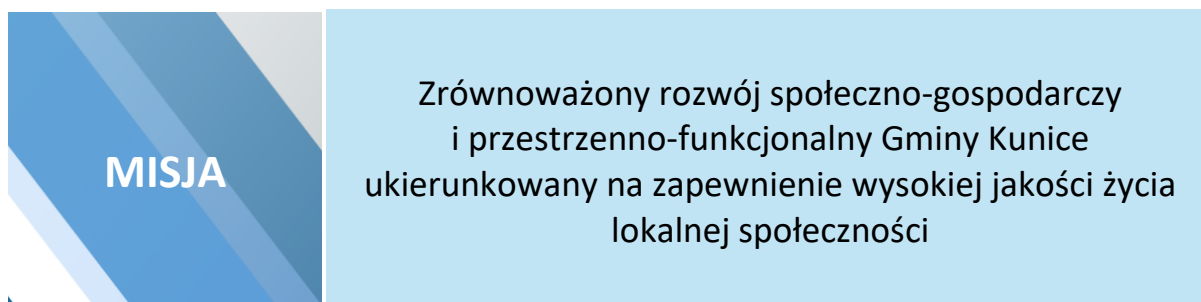
Podstawą interwencji Gminy Kunice na najbliższe lata jest reakcja na postępujące tendencje i zmiany struktury demograficznej, związane przede wszystkim ze stałym napływem nowych mieszkańców oraz ogólnokrajowymi i globalnymi zjawiskami takimi jak starzenie się społeczeństwa czy suburbanizacja.

Z roku na rok populacja gminy się zwiększa, co wynika z jej wysokiej atrakcyjności osiedleńczej związanej m.in. z położeniem w sąsiedztwie Legnicy – w związku z nieprzerwaną popularnością przeprowadzek z miast na tereny podmiejskie i wiejskie, zjawisko suburbanizacji sprzyja rozwojowi funkcji mieszkaniowych gminy. Co więcej, z prognozy demograficznej opracowanej przez Główny Urząd Statystyczny wynika, że w 2035 r. liczba ludności Gminy wzrośnie o 11,8% względem 2023 r., co implikuje konieczność przygotowania się na związane z tym procesem wyzwania.

Interwencja strategiczna lata 2025-2035 obejmuje zatem przede wszystkim działania skupione na wielokierunkowym rozwoju gminy, którego podstawą jest zapewnienie jej mieszkańcom wysokiej jakości życia. Działania obejmują zwiększanie dostępności do wysokiej jakości oferty i infrastruktury, a także wspieranie wspólnoty lokalnej i zaangażowania mieszkańców, przedsiębiorców i organizacji pozarządowe w sprawy gminy tak, aby jej rozwój postępował zgodnie z potrzebami i oczekiwaniami różnych grup interesariuszy, w tym również przyszłych pokoleń. Z tego względu istotą interwencji jest działanie zgodne z zasadami zrównoważonego rozwoju.

2.2 Wizja i misja rozwoju gminy

W celu określenia głównego kierunku, w jakim będzie zmierzała polityka rozwojowa Gminy Kunice, sformułowano misję stanowiącą nadrzędny cel przyświecający działaniom samorządu, lokalnej społeczności i innym interesariuszom. Jest to swego rodzaju deklaracja, określająca główne intencje i wartości, którymi kieruje się gmina w procesie rozwoju społeczno-gospodarczego i przestrzennego.



Realizacja nadrzędnego celu wyrażonego w misji pozwoli na poprawę sytuacji w sferze społecznej, gospodarczej i przestrzennej, co przełoży się na osiągnięcie efektów sformułowanych w poniższej wizji.



WIZJA

Gmina Kunice gwarantuje wysoką jakość życia, jest miejscem odpowiadającym na potrzeby i oczekiwania szerokiej grupy interesariuszy – przede wszystkim mieszkańców (reprezentantów wszystkich grup społecznych i wiekowych) i przedsiębiorców. Dzięki szerokiej ofercie wysokiej jakości usług publicznych i wysokiemu standardowi infrastruktury, gmina zapewnia dogodne warunki do życia oraz zakładania i prowadzenia działalności gospodarczej, co stanowi podstawę jej dalszego rozwoju społeczno-gospodarczego. W gminie Kunice żyje się wygodnie i spokojnie, a szerokie możliwości rozwoju osobistego i zawodowego zatrzymują tu obecnych i stale przyciągają nowych mieszkańców. Rozrastająca się lokalna społeczność jest zintegrowana i zaangażowana w sprawy gminy, a współpraca i aktywność w tym zakresie wzmacniają jej kapitał ludzki i społeczny.

2.3 Cele strategiczne rozwoju gminy i kierunki działań podejmowanych dla ich osiągnięcia



Rozdział odnosi się do art. 10e. ust. 3 pkt 2 Ustawy z dnia 8 marca 1990 r. o samorządzie gminnym (Dz. U. z 2024 r. poz. 609 z późn. zm.) wskazującego, że strategia rozwoju gminy określa w szczególności *cele strategiczne rozwoju w wymiarze społecznym, gospodarczym i przestrzennym i kierunki działań podejmowanych dla osiągnięcia celów strategicznych.*

Aby osiągnąć pożądany obraz Gminy Kunice określony w wizji rozwoju i spełnić oczekiwania szerokiej grupy interesariuszy, wypracowano cele strategiczne, obejmujące kluczowe sfery funkcjonowania gminy: społeczno-gospodarczą i przestrzenno-środowiskową.

SFERA SPOŁECZNO-GOSPODARCZA

Dzięki atrakcyjnym terenom i bliskości Legnicy, do gminy Kunice w ostatnich latach sprowadza się coraz większa liczba nowych mieszkańców. W ten sposób gmina staje się „sypialnią” miasta powiatowego – ludzie wybierają ją jako atrakcyjną alternatywę dla miasta, gwarantującą większy spokój, przy jednoczesnym dogodnym dostępie do szerokiej oferty usług czy rynku pracy Legnicy. Stały wzrost populacji gminy implikuje zatem szereg wyzwań dla jej funkcjonowania, w tym m.in. związanych z koniecznością dostosowania oferty usług i infrastruktury do rosnącego popytu. Z tego względu jednym z celów strategicznych na najbliższe lata jest **rozwój i zwiększanie atrakcyjności oferty gminnej** tak, aby dostosować ją do zmieniających się potrzeb oraz zapewnić wysoką jakość życia w gminie. Interwencja strategiczna w tym zakresie będzie się skupiała na zapewnieniu **dostępu do usług publicznych w wysokim standardzie** oraz **rozwijaniu polityki społecznej** w celu gwarantowania dogodnych warunków do życia, zakładania rodziny, samorozwoju czy prowadzenia działalności gospodarczej w gminie.

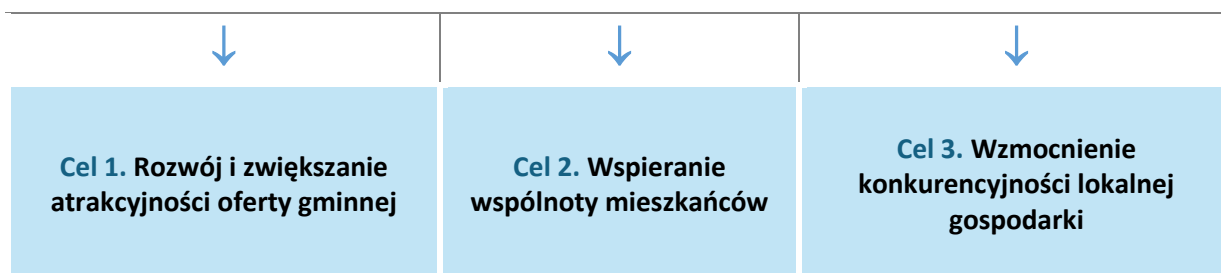
Jednym z aspektów związanych ze wzrostem populacji jest również kwestia integracji ludności napływowej ze stałymi mieszkańcami gminy. Zmiany struktury demograficznej i społecznej rodzą często problemy związane z godzeniem interesów różnych grup oraz utrzymaniem spójności i integracji lokalnej społeczności. W odniesieniu do tych wyzwań wypracowano cel strategiczny ukierunkowany na **wspieranie wspólnoty mieszkańców**, m.in. poprzez ich angażowanie w sprawy gminy oraz promowanie aktywności obywatelskiej, integracji i współodpowiedzialności. Problemy związane ze słabymi więziami społecznymi, niską aktywnością obywatelską oraz izolacją niektórych grup społecznych będą rozwiązywane przez organizowanie wspólnych działań, wydarzeń, spotkań, a także wspieranie inicjatyw lokalnych. Efektem realizacji tego typu działań będzie budowanie poczucia przynależności do

wspólnoty, wzmocnianie poziomu współpracy między mieszkańcami oraz poprawa jakości życia w gminie zgodnie z potrzebami i oczekiwaniami bezpośrednich odbiorców działań rozwojowych.

Sytuacja gminy w sferze społeczno-gospodarczej warunkowana jest również przez kondycję lokalnego rynku pracy i poziom przedsiębiorczości. Ze względu na rolniczy charakter gminy, kluczową rolę w tym zakresie odgrywają gospodarstwa rolne i mikroprzedsiębiorstwa. Z danych dotyczących bezrobocia rejestrowanego wynika, iż sytuacja na lokalnym rynku pracy jest korzystna, co wynika jednak w dużej mierze z faktu, iż duża część mieszkańców znajduje pracę poza granicami gminy, w tym przede wszystkim w Legnicy. W ramach celu strategicznego ukierunkowanego na **wzmocnienie konkurencyjności lokalnej gospodarki** zaplanowano działania ukierunkowane na dywersyfikację struktury gospodarczej poprzez **tworzenie dogodnych warunków do zakładania i rozwijania przedsiębiorstw** z różnych branż, co z kolei przełoży się na wzrost dostępności różnorodnych miejsc pracy. Potencjałem w tym zakresie są walory przyrodniczo-krajobrazowe gminy, sprzyjające **rozwojowi jej funkcji turystycznych** w oparciu o agroturystykę czy aktywny wypoczynek na łonie natury. W jej granicach znajdują się bowiem atrakcyjne tereny takie jak rezerваты przyrody czy Jezioro Kunickie, które w sezonie letnim przyciąga przede wszystkim mieszkańców pobliskich miejscowości. Z powodu deficytu niezbędnej infrastruktury turystycznej są to jednak odwiedzający jednodniowi – w celu zatrzymania turystów na dłużej, niezbędne jest rozwijanie m.in. oferty gastronomicznej czy noclegowej. Ponadto, w ramach interwencji ukierunkowanej na rozwój funkcji turystycznych gminy, na najbliższe lata zaplanowano też **rozbudowę infrastruktury sportowo-rekreacyjnej**, która posłuży również mieszkańcom gminy – inwestycje w ścieżki i trasy rowerowe czy infrastrukturę rekreacyjną w okolicy Jeziora Kunickiego stworzą dla mieszkańców warunki do spędzania czasu wolnego i zacieśniania więzi społecznych.

Mieszkańcy gminy są jej niewątpliwym atutem – są to osoby przedsiębiorcze, chętne do pracy, co stanowi cenny zasób pod kątem lokalnej gospodarki. Z tego względu na najbliższe lata zaplanowano działania ukierunkowane na **wsparcie lokalnych przedsiębiorców**, budowanie partnerstw lokalnych i podnoszenie poziomu atrakcyjności inwestycyjnej gminy, a także **wspieranie aktywności zawodowej** i promocję wśród mieszkańców postawy przedsiębiorczej oraz samozatrudnienia.

SFERA SPOŁECZNO-GOSPODARCZA

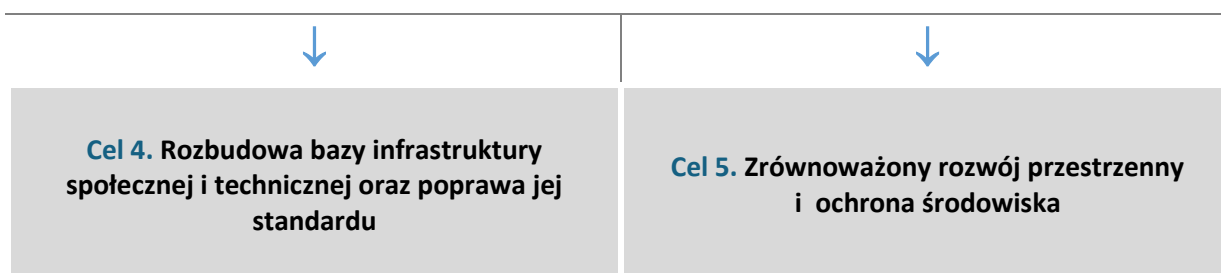


SFERA PRZESTRZENNO-FUNKCJONALNA I ŚRODOWISKOWA

W odniesieniu do postępujących zmian demograficznych i środowiskowych, wśród priorytetów gminy Kunice na najbliższe lata wskazano **rozbudowę bazy infrastruktury społecznej i technicznej** oraz **zrównoważony rozwój przestrzenny i ochronę środowiska**. Wraz ze zwiększaniem się populacji gminy, rośnie bowiem zapotrzebowanie na mieszkania, a tym samym podstawową infrastrukturę. Rozwój funkcji mieszkaniowych gminy wiąże się z kolei z ryzykiem niekontrolowanego rozlewania się zabudowy, co nie tylko negatywnie wpływa na stan i jakość środowiska, ale też przekłada się na zwiększone koszty budowy i utrzymania infrastruktury sieciowej.

Jednym z priorytetów rozwojowych gminy Kunice jest rozbudowa i modernizacja infrastruktury technicznej w odniesieniu do rozwoju jej funkcji mieszkaniowych, co realizowane będzie zgodnie z zasadami zrównoważonego rozwoju. Działania te obejmą zarówno infrastrukturę drogową i sieciową, jak i przestrzeń i obiekty użyteczności publicznej. Co więcej, w celu poprawy sytuacji gminy w sferze przestrzenno-funkcjonalnej i środowiskowej kluczowe jest **racjonalne gospodarowanie przestrzenią** oraz zapobieganie negatywnym skutkom suburbanizacji, w tym poprzez opracowanie i przyjęcie Planu Ogólnego Gminy. W zakresie **ochrony środowiska i adaptacji gminy do zmian klimatu** szczególnie istotne jest natomiast prowadzenie działań na rzecz przeciwdziałania degradacji środowiska, niwelowanie negatywnych skutków działalności człowieka oraz przystosowywanie gminy do funkcjonowania w warunkach kryzysu klimatycznego.

SFERA PRZESTRZENNO-FUNKCJONALNA I ŚRODOWISKOWA



W ramach każdego z celów strategicznych wyznaczono priorytetowe kierunki działań, skupiające się na kluczowych aspektach związanych z obecną, jak i pożądaną sytuacją społeczno-gospodarczą i przestrzenno-funkcjonalną i środowiskową gminy Kunice. Poniżej przedstawiono schemat interwencji strategicznej, a w kolejnej części określono zakres planowanych działań, których realizacja pozwoli na osiągnięcie wyznaczonych celów.

SFERY FUNKCJONOWANIA GMINY	SFERA SPOŁECZNO-GOSPODARCZA			SFERA PRZESTRZENNO-FUNKCJONALNA I ŚRODOWISKOWA	
CELE STRATEGICZNE	1. Rozwój i zwiększanie atrakcyjności oferty gminnej	2. Wspieranie wspólnoty mieszkańców	3. Wzmocnienie konkurencyjności lokalnej gospodarki	4. Rozbudowa bazy infrastruktury społecznej i technicznej oraz poprawa jej standardu	5. Zrównoważony rozwój przestrzenny i ochrona środowiska
KIERUNKI DZIAŁAŃ	1.1. Zapewnienie dostępu do wysokiej jakości oferty usług publicznych	2.1. Integracja mieszkańców i angażowanie ich w sprawy gminy	3.1. Wsparcie rozwoju lokalnej gospodarki i przedsiębiorczości	4.1. Modernizacja infrastruktury drogowej i rozwój mobilności	5.1. Racjonalne gospodarowanie przestrzenią
	1.2. Rozwój polityki społecznej		3.2. Wsparcie uczestników rynku pracy	4.2. Rozwój infrastruktury komunalnej	5.2. Ochrona środowiska i adaptacja gminy do zmian klimatu
	1.3. Rozwój oferty spędzania czasu wolnego		3.3. Rozwój funkcji turystycznych gminy	4.3. Poprawa standardu przestrzeni publicznej i obiektów użyteczności publicznej	

Zakres planowanych działań

Cel 1. Rozwój i zwiększanie atrakcyjności oferty gminnej

1. Rozwój i zwiększanie atrakcyjności oferty gminnej

W ramach pierwszego celu strategicznego zaplanowano realizację działań związanych z zapewnieniem dostępu do wysokiej jakości oferty usług publicznych (kierunek działań 1.1.), rozwijaniem polityki społecznej (kierunek działań 1.2.), a także rozwijaniem oferty spędzania czasu wolnego (kierunek działań 1.3.).

Kierunek działania 1.1. Zapewnienie dostępu do wysokiej jakości oferty usług publicznych

1.1. Zapewnienie dostępu do wysokiej jakości oferty usług publicznych

Podstawą działań ukierunkowanych na zapewnienie dostępu do wysokiej jakości usług publicznych będzie uwzględnienie zmieniających się potrzeb i oczekiwań lokalnej społeczności i dostosowanie do nich bazy infrastrukturalnej oraz oferty. Rosnąca populacja gminy implikuje bowiem konieczność rozwoju istniejącej bazy i oferty administracyjnej, oświatowej, edukacyjnej, zdrowotnej czy opiekuńczej, a także poprawy warunków obsługi mieszkańców gminy. W odniesieniu do zjawiska starzenia się społeczeństwa zaplanowano przede wszystkim rozwój infrastruktury i usług skierowanych do seniorów oraz optymalizację systemu edukacji i usług opiekuńczo-wychowawczych w związku z prognozowanym wzrostem liczby mieszkańców gminy w perspektywie najbliższych lat. Zakres planowanych w tym kierunku działań obejmuje realizację zadań takich jak:

- Poprawa dostępności usług publicznych poprzez cyfryzację urzędu i wdrażanie nowoczesnych rozwiązań technologicznych, w tym poprzez wprowadzenie aplikacji umożliwiającej mieszkańcom załatwianie części spraw on-line
- Zwiększenie dostępności do wysokiej jakości opieki żłobkowej i przedszkolnej, w tym m.in. budowa gminnego żłobka oraz zwiększenie liczby miejsc w przedszkolach poprzez ich rozbudowę i zapewnienie kadry
- Dążenie do zwiększenia dostępu do wysokiej jakości oferty medycznej oraz poprawy dostępności opieki i profilaktyki medycznej, w tym m.in. wdrażanie programów profilaktycznych w szkołach
- Rozwój usług opiekuńczych dostosowanych do potrzeb starszych i chorych mieszkańców gminy oraz członków ich rodzin, przede wszystkim usług świadczonych w miejscu zamieszkania
- Zwiększanie atrakcyjności i poziomu nauczania poprzez modernizację i doposażenie szkół, w tym w multimedialne pomoce naukowe
- Dostosowanie infrastruktury i oferty szkół do obecnego i prognozowanego zapotrzebowania, w tym budowa nowej szkoły podstawowej

Kierunek działań 1.2. Rozwój polityki społecznej

1.2. Rozwój polityki społecznej

Wraz z rozwojem infrastruktury i oferty gminnej, priorytetowo traktuje się politykę społeczną gminy ukierunkowaną na gwarantowanie dogodnych warunków życia oraz wsparcie mieszkańców w trudnej sytuacji życiowej czy zagrożonych wykluczeniem społecznym. W tym zakresie zaplanowano realizację

zadań takich jak:

- Prowadzenie skoordynowanej polityki senioralnej
- Wzmacnianie współpracy samorządu z podmiotami społecznymi i/lub gospodarczymi w zakresie poszerzenia oferty usług społecznych, opieki długoterminowej, rehabilitacji itp.
- Promocja zdrowego trybu życia i aktywności fizycznej, w tym m.in. inicjowanie, organizowanie i wspieranie przez gminę programów profilaktyki zdrowotnej
- Rozwój polityki mieszkaniowej, w tym m.in. poprzez wprowadzanie ułatwień w zakresie obsługi procesu inwestycji mieszkaniowych, w tym procedur administracyjnych przyjaznych dla mieszkańców, rozwój mieszkalnictwa społecznego i komunalnego
- Udzielanie pomocy rodzinom oraz osobom samotnym w celu poprawy ich sytuacji życiowej oraz rozwiązywania problemów socjalnych, psychologicznych i wychowawczych
- Przeciwdziałanie negatywnym zjawiskom społecznym, w tym przemocy w rodzinie.

Kierunek działań 1.3. Rozwój oferty spędzania czasu wolnego

1.3. Rozwój oferty spędzania czasu wolnego

W związku ze zmieniającymi się stale trendami, potrzebami i oczekiwaniami mieszkańców w zakresie możliwości wyboru stylu życia według indywidualnych preferencji, konieczne jest rozwijanie infrastruktury sprzyjającej spędzaniu czasu wolnego, samorozwojowi czy integracji oraz poszerzanie oferty kulturalno-rozrywkowej. W odpowiedzi na potrzeby

mieszkańców związane z dogodnym dostępem do różnorodnych zajęć, imprez i wydarzeń, na najbliższe lata zaplanowano rozwój oferty Gminnego Ośrodka Kultury i Sportu w Kunicach oraz Wiejskich Ośrodków Kultury, w tym przede wszystkim zadania ukierunkowane na:

- Rozwój zaplecza kulturalnego i sportowo-rekreacyjnego na potrzeby mieszkańców gminy i odwiedzających ją turystów, w tym m.in. budowa amfiteatru przy Jeziorze Kunickim
- Wspieranie uczestnictwa mieszkańców w życiu kulturalno-rozrywkowym gminy i zwiększanie dostępności oferty, w tym m.in. poprzez budowę Wiejskiego Ośrodka Kultury w Piotrówku oraz dostosowywanie infrastruktury kultury do potrzeb osób ze szczególnymi potrzebami (w tym m.in. doposażenie, modernizacja, zatrudnienie wykwalifikowanych animatorów)
- Rozwój oferty zajęć pozalekcyjnych i organizacja czasu wolnego dzieci i młodzieży, w tym przede wszystkim w okresie ferii zimowych i wakacyjnym, w tym np. organizacja zajęć wyrównawczych i rozwijających zainteresowania, organizacja półkolonii
- Rozwój oferty kulturalno-rozrywkowej i rekreacyjno-sportowej skierowanej do seniorów, w tym m.in. organizacja zajęć ruchowych, np. lekcji tańca towarzyskiego
- Organizacja wydarzeń animujących czas wolny mieszkańców w każdym wieku, m.in. gier miejskich, spacerów edukacyjnych, warsztatów opartych na zasobach przyrodniczych i kulturowych gminy
- Współpraca z organizacjami pozarządowymi ukierunkowana na rozwój oferty spędzania czasu wolnego oraz wspieranie uczestnictwa mieszkańców w życiu kulturalno-rozrywkowym gminy

Cel 2. Wspieranie wspólnoty mieszkańców

2. Wspieranie wspólnoty mieszkańców

W ramach drugiego celu strategicznego zaplanowano realizację działań ukierunkowanych na integrację mieszkańców i angażowanie ich w sprawy gminy (kierunek działań 2.1.).

Kierunek działań 2.1. Integracja mieszkańców i angażowanie ich w sprawy gminy

2.1. Integracja mieszkańców i angażowanie ich w sprawy gminy

Integracja mieszkańców i angażowanie ich w sprawy gminy jest jednym z wyzwań dla dalszego rozwoju społeczno-gospodarczego gminy Kunice. W tym celu na najbliższe lata zaplanowano realizację działań ukierunkowanych na tworzenie warunków sprzyjających rozwojowi świadomej i aktywnej wspólnoty lokalnej oraz wzmacnianie poziomu przywiązania mieszkańców do gminy, w tym w oparciu o lokalne dziedzictwo historyczno-kulturowe i związaną z nim tożsamość. Kluczowym elementem interwencji będzie wykorzystanie istotnego potencjału Gminy Kunice, jakim są funkcjonujące na jej terenie organizacje pozarządowe oraz usprawnienie przepływu informacji między mieszkańcami, lokalnymi instytucjami oraz władzami gminy. Zakres planowanych działań obejmuje realizację zadań takich jak:

- Organizacja imprez i wydarzeń kulturalnych o charakterze integrującym lokalną społeczność
- Wprowadzenie Karty Mieszkańca zintegrowanej z aplikacją mobilną, ułatwiającej kontakt na drodze mieszkańiec-samorząd oraz gwarantującej zniżki na niektóre elementy oferty gminnej
- Optymalne wykorzystanie Wiejskich Ośrodków Kultury i pozostałej infrastruktury gminnej do integracji międzypokoleniowej i potrzeb mieszkańców
- Zapewnienie równomiernego rozwoju wszystkich sołectw gminy
- Podejmowanie działań i wspieranie inicjatyw służących budowaniu tożsamości lokalnej i przywiązania mieszkańców do gminy
- Wzmocnienie współpracy samorządu z organizacjami pozarządowymi na rzecz integracji mieszkańców i angażowania ich w sprawy gminy
- Organizacja i inicjowanie organizacji szkoleń oraz warsztatów podnoszących kwalifikacje i zdolność instytucjonalną organizacji pozarządowych i innych podmiotów ekonomii społecznej
- Wspieranie tworzenia formalnych i nieformalnych organizacji społecznych, w tym organizacji pozarządowych, Kół Gospodyń Wiejskich, Grup Odnowy Wsi itp.
- Przeciwdziałanie wykluczeniu społecznemu i dążenie do zapewnienia możliwości uczestnictwa w życiu gminnym wszystkim mieszkańcom, w tym osobom ze szczególnymi potrzebami
- Wspieranie działalności Klubu Senior+ oraz rozwijanie innych form integracji seniorów i ich angażowania w sprawy gminy

Cel 3. Wzmocnienie konkurencyjności lokalnej gospodarki

3. Wzmocnienie konkurencyjności lokalnej gospodarki

W ramach trzeciego celu strategicznego zaplanowano realizację działań ukierunkowanych na wsparcie rozwoju lokalnej gospodarki i przedsiębiorczości (kierunek działań 3.1.) oraz wsparcie uczestników rynku pracy (kierunek działań 3.2.), a także rozwój funkcji turystycznych gminy (kierunek działań 3.3.).

Kierunek działania 3.1. Wsparcie rozwoju lokalnej gospodarki i przedsiębiorczości

3.1. Wsparcie rozwoju lokalnej gospodarki i przedsiębiorczości

Wspieranie lokalnej gospodarki i przedsiębiorczości przełoży się zarówno na poprawę jakości życia mieszkańców poprzez zwiększenie możliwości rozwoju zawodowego oraz dostępności różnorodnych miejsc pracy, jak i na podniesienie poziomu konkurencyjności Gminy Kunice pod kątem gospodarczym i inwestycyjnym. W tym celu zaplanowano zapewnianie wsparcia i promocję lokalnych przedsiębiorstw (m.in. oferujących unikalne, lokalne produkty i podstawowe usługi), w tym przede wszystkim prowadzących działalność w sektorze rolniczym i branży turystycznej, ze względu na rolniczy charakter gminy oraz jej potencjał do rozwoju funkcji turystycznych.

W zakres interwencji wchodzi zadania takie jak:

- Zapewnienie wsparcia przedsiębiorcom na kluczowych etapach procesu inwestycyjnego i kwestiach proceduralnych
- Poprawa atrakcyjności inwestycyjnej gminy, w tym m.in. poprzez przeznaczanie nowych terenów pod inwestycje w miejscowych planach zagospodarowania przestrzennego, uzbrajanie terenów inwestycyjnych w podstawową infrastrukturę sieciową i rozwijanie oferty inwestycyjnej
- Wsparcie organizacji sprzedaży bezpośredniej lokalnych produktów rolnych poprzez promocję i rozwój inicjatywy cyklicznych bazarów handlowych i jarmarków, rozwój systemu sprzedaży bezpośredniej, działania promocyjne itp.
- Promocja i wspieranie lokalnych przedsiębiorców, w tym poprzez wsparcie właścicieli lokali gastronomicznych
- Kreowanie pozytywnych relacji oraz dialogu między organizacjami pozarządowymi, przedsiębiorcami i samorządem – budowanie partnerstw lokalnych
- Działania ukierunkowane na rozwój nowoczesnego rolnictwa ekologicznego oraz sektora przetwórstwa rolno-spożywczego, w tym wsparcie inicjatyw zmierzających do modernizacji sektora rolniczego

Kierunek działania 3.2. Wsparcie uczestników rynku pracy

3.2. Wsparcie uczestników rynku pracy

Interwencja strategiczna ukierunkowana na wzmocnienie konkurencyjności gospodarki gminy Kunice koncentruje się również na zintegrowanym podejściu do przeciwdziałania bezrobociu oraz wspierania aktywności zawodowej mieszkańców. Szczególną rolę w tym zakresie odegra współpraca z lokalnymi przedsiębiorcami oraz organizacjami pozarządowymi mająca na celu aktywizację i wsparcie uczestników rynku pracy, co przełoży się na poprawę ich sytuacji oraz stymulowanie dalszego rozwoju lokalnej gospodarki. W zakres planowanej interwencji wchodzi zadania takie jak:

- Współpraca z lokalnymi przedsiębiorcami i organizacjami pozarządowymi w celu ograniczania zjawiska bezrobocia
- Promocja wśród mieszkańców postawy przedsiębiorczej oraz samozatrudnienia
- Wspieranie aktywności zawodowej rodziców poprzez zapewnienie dostępności usług opiekuńczych dla najmłodszych dzieci
- Inicjowanie, wspieranie organizacji i organizacja szkoleń, kursów i warsztatów rozwijających kompetencje uczestników rynku pracy
- Tworzenie nowych miejsc pracy poprzez wspieranie rozwoju bazy turystycznej – miejsc noclegowych, szlaków turystycznych, punktów gastronomicznych i usługowych

Kierunek działania 3.3. Rozwój funkcji turystycznych gminy

3.3. Rozwój funkcji turystycznych gminy

Ponadprzeciętne walory przyrodniczo-krajobrazowe Gminy Kunice stanowią o jej wysokiej atrakcyjności turystycznej. Już na ten moment Jezioro Kunickie przyciąga wielu zwolenników wypoczynku na łonie natury, co stanowi istotny potencjał dla dalszego rozwoju społeczno-gospodarczego gminy. Potencjał ten może być wykorzystany poprzez rozbudowę niezbędnej infrastruktury rekreacyjno-turystycznej i zbudowanie zróżnicowanej oferty turystycznej w zakresie aktywnego wypoczynku i spędzania wolnego czasu w oparciu o atrakcyjne przyrodniczo i krajobrazowo tereny oraz działalność lokalnych gospodarstw agroturystycznych. W zakres interwencji wchodzi realizacja zadań takich jak:

- Rozbudowa infrastruktury turystycznej w okolicy Jeziora Kunickiego, w tym m.in. budowa promenady, wieży widokowej, zagospodarowanie plaży i kąpieliska, stworzenie pola namiotowego
- Budowa ścieżek rowerowych w celu stworzenia tematycznych szlaków i tras rowerowych – kulturowych, krajoznawczych, dydaktycznych dla rozwoju turystyki, w tym m.in. budowa ścieżki wzdłuż linii kolejowej
- Tworzenie, rozwijanie i promowanie lokalnych produktów turystycznych bazujących na potencjale dziedzictwa kulturowo-historycznego i przyrodniczego gminy
- Współpraca z Dolnośląską Organizacją Turystyczną w zakresie promocji gminy i kształtowania pozytywnego wizerunku regionu, a także rozwijania infrastruktury turystycznej i podnoszenia jakości usług turystycznych
- Wspieranie rozwoju gospodarstw agroturystycznych.

Cel 4. Rozbudowa bazy infrastruktury społecznej i technicznej oraz poprawa jej standardu

4. Rozbudowa bazy infrastruktury społecznej i technicznej oraz poprawa jej standardu

Zaplanowane w ramach czwartego celu strategicznego działania dotyczą przede wszystkim modernizacji infrastruktury drogowej i rozwoju mobilności (kierunek działań 4.1.), rozwoju infrastruktury sieciowej (kierunek działań 4.2.) oraz poprawy standardu przestrzeni publicznej i obiektów użyteczności publicznej (kierunek działań 4.3.).

Kierunek działań 4.1. Modernizacja infrastruktury drogowej i rozwój mobilności

4.1. Modernizacja infrastruktury drogowej i rozwój mobilności

Wysoka dostępność dobrze rozwiniętej, wysokiej jakości infrastruktury technicznej jest jednym z kluczowych czynników warunkujących dalszy rozwój społeczno-gospodarczy gminy Kunice. Rozwój funkcji mieszkaniowych i gospodarczych jest bowiem silnie uzależniony m.in. od dostępności komunikacyjnej, a więc sieci infrastruktury drogowej czy kolejowej oraz połączeń komunikacji zbiorowej. W ramach interwencji strategicznej w tym zakresie na najbliższe lata zaplanowano zatem działania związane z podniesieniem standardu systemu transportowego oraz rozwojem mobilności, w tym m.in. zadania takie jak:

- Rozbudowa infrastruktury drogowej, w tym poprawa dostępności komunikacyjnej istniejących i nowo budowanych osiedli mieszkaniowych
- Modernizacja istniejącej infrastruktury drogowej i okołodrogowej, w tym m.in. remont ul. Legnickiej, poprawa stanu technicznego dróg i chodników
- Poprawa poziomu bezpieczeństwa w ruchu drogowym, w tym poprzez wdrażanie rozwiązań organizacyjnych np. sprzyjających ograniczeniu prędkości (fotoradary, progi zwalniające)
- Lobbying i współpraca z Wydziałem Dróg i Mostów Powiatu Legnickiego w zakresie modernizacji infrastruktury dróg powiatowych
- Rozwój sieci infrastruktury rowerowej o funkcjach komunikacyjnych, w tym przyłączenie gminy do Dolnośląskiej Cyklostrady
- Intensyfikacja połączeń autobusowych z Legnicą, w tym m.in. poprzez zakup i wdrożenie autobusów hybrydowych do taboru komunikacji zbiorowej
- Rozbudowa sieci oświetlenia drogowego

Ze względu na wagę powiązań funkcjonalno-przestrzennych i społeczno-gospodarczych w ramach Legnicko-Głogowskiego Obszaru Funkcjonalnego, istotną rolę w realizacji zaplanowanych działań odegra współpraca z gminami zrzeszonymi w LGOF oraz Powiatem Legnickim w zakresie intensyfikacji połączeń komunikacji zbiorowej, rozbudowy i modernizacji dróg powiatowych czy rozwoju infrastruktury rowerowej.

Kierunek działań 4.2. Rozwój infrastruktury komunalnej

4.2. Rozwój infrastruktury komunalnej

Obecny poziom skanalizowania i zwodociągowania Gminy Kunice jest wysoki, jednak należy zwrócić uwagę na dynamiczny wzrost liczby mieszkańców i związany z nim rozwój zabudowy, głównie jednorodzinnej. Rodzi to konieczność dostosowywania infrastruktury do zwiększającego się zapotrzebowania, w tym poprzez jej modernizację i rozbudowę.

Infrastruktura komunalna obejmuje również inne urządzenia i usługi, takie jak gospodarka cieplna, dystrybucja energii elektrycznej i gazu sieciowego czy system gospodarowania odpadami. W zakres interwencji wchodzi zatem realizacja zadań takich jak:

- Rozwijanie wydajnej i zrównoważonej gospodarki wodno-ściekowej poprzez rozbudowę i modernizację sieci kanalizacyjnej oraz urządzeń wodno-kanalizacyjnych, w tym modernizacja przepompowni ścieków i pompowni wody
- Rozbudowa sieci kanalizacji burzowej
- Działania ukierunkowane na poprawę wydajności i efektywności sieci elektroenergetycznej
- Poprawa efektywności systemu gospodarowania odpadami
- Prowadzenie działań racjonalizujących zużycie wody
- Działania na rzecz tworzenia farm fotowoltaicznych i wiatrowych
- Budowa oczyszczalni ścieków

Kierunek działań 4.3. Poprawa standardu przestrzeni publicznej i obiektów użyteczności publicznej

4.3. Poprawa standardu przestrzeni publicznej i obiektów użyteczności publicznej

W odniesieniu do interwencji ukierunkowanej na rozwój oferty usług publicznych i polityki społecznej, na najbliższe lata zaplanowano również rozwój bazy infrastrukturalnej i jej dostosowanie do zmieniających się uwarunkowań. W tym celu określono kierunek działań związanych z poprawą standardu przestrzeni publicznej i obiektów użyteczności

publicznej, co pozwoli na podniesienie jakości świadczonych w gminie usług oraz oferty spędzania czasu wolnego czy oferty turystycznej. Obecnie życie gminne koncentruje się wokół Jeziora Kunickiego, stanowiącego dla mieszkańców główne centrum sportowo-rekreacyjne i rozrywkowe – rozbudowa i poprawa standardu infrastruktury w jego otoczeniu pozwoli na wykorzystanie jednego z kluczowych potencjałów w tym zakresie. Ze względu na związaną z tym wysoką presję na środowisko i potrzebę zapewnienia równomiernego dostępu do infrastruktury i możliwości spędzania czasu wolnego dla wszystkich mieszkańców, konieczne jest jednak również uwzględnienie innych terenów rekreacyjnych i obiektów pełniących funkcje kulturalne, rozrywkowe czy integracyjne. W zakres interwencji wchodzi zadania takie jak:

- Rozbudowa i modernizacja infrastruktury sportowo-rekreacyjnej, w tym m.in. remont istniejących obiektów, wymiana wyeksploatowanych urządzeń rekreacyjnych, w tym m.in. modernizacja terenów rekreacyjnych w Grzybianach, budowa boiska w miejscowości Rosochata, placu zabaw w miejscowości Piotrówek
- Dostosowanie szkół do potrzeb rzeczywistego włączenia uczniów niepełnosprawnych, w tym m.in. likwidacja barier architektonicznych w placówkach edukacyjnych
- Poprawa standardu technicznego szkół, w tym m.in. remont dachu Szkoły Podstawowej im. Świętej Jadwigi Śląskiej w Kunicach oraz modernizacja nawierzchni w jej otoczeniu
- Modernizacja i rozbudowa Szkoły Podstawowej w Spalonej o dodatkowe pomieszczenia klasowe, toalety i korytarz
- Poprawa standardu i funkcjonalności przestrzeni publicznych, w tym m.in. poprzez montaż obiektów małej architektury sprzyjających spędzaniu czasu wolnego na świeżym powietrzu (ławki, wiaty, miejsca spotkań)
- Poprawa poziomu czystości i estetyki przestrzeni publicznych, w tym m.in. montaż koszy na śmieci
- Wykorzystanie potencjału rekreacyjnego Jeziora Kunickiego poprzez zagospodarowanie dostępnych terenów przybrzeżnych na potrzeby utworzenia miejsca wypoczynku z plażą i pomostem
- Podniesienie standardu funkcjonowania Gminnego Ośrodka Kultury i Sportu w Kunicach, w tym poprzez poprawę stanu technicznego i wyposażenie obiektów Wiejskich Ośrodków Kultury
- Eliminacja barier architektonicznych utrudniających funkcjonowanie osób z niepełnosprawnościami oraz osób starszych w przestrzeniach i obiektach publicznych

Cel 5. Zrównoważony rozwój przestrzenny i ochrona środowiska

5. Zrównoważony rozwój przestrzenny i ochrona środowiska

W ramach piątego celu strategicznego zaplanowano realizację działań ukierunkowanych na racjonalne gospodarowanie przestrzenią (kierunek działań 5.1.) oraz ochronę środowiska i adaptację gminy do zmian klimatu (kierunek działań 5.2.).

Kierunek działań 5.1. Racjonalne gospodarowanie przestrzenią

5.1. Racjonalne gospodarowanie przestrzenią

Jednym z kluczowych wyzwań stojących przed gminą Kunice jest proces suburbanizacji Legnicy i związane z nim ryzyko niekontrolowanego rozlewania się zabudowy, w tym na cennych przyrodniczo terenach. Z tego względu konieczne jest podejmowanie działań ukierunkowanych na ograniczanie negatywnych skutków tych zjawisk poprzez racjonalne gospodarowanie przestrzenią, co będzie możliwe m.in. dzięki opracowaniu i przyjęciu planu ogólnego gminy, określającego warunki realizacji polityki przestrzennej gminy w zakresie ustaleń przeznaczenia

terenu, rozmieszczenia inwestycji celu publicznego oraz określenia sposobów zagospodarowania i warunków zabudowy w miejscowych planach zagospodarowania przestrzennego. Wśród kluczowych zadań w tym zakresie zaplanowano zatem:

- Opracowanie i przyjęcie Planu Ogólnego Gminy Kunice oraz zwiększenie udziału powierzchni gminy objętej miejscowymi planami zagospodarowania przestrzennego, w tym zabezpieczenie nowych terenów pod budownictwo mieszkalne i inwestycje oraz związanych z rozwojem farm fotowoltaicznych i wiatrowych
- Zapobieganie negatywnym skutkom suburbanizacji poprzez kontrolowany, harmonijny rozwój zabudowy mieszkaniowej, z zachowaniem spójności z rozwojem infrastruktury podstawowej
- Racjonalne wykorzystywanie dostępnej przestrzeni, w tym poprzez zagospodarowywanie atrakcyjnych miejsc poza obrębem Jeziora Kunickiego na cele rekreacyjne
- Poprawa poziomu bezpieczeństwa w przestrzeni publicznej, w tym m.in. poprzez montaż monitoringu na placach zabaw, boiskach i innych terenach rekreacyjnych
- Modernizacja i nadawanie nowych funkcji zdegradowanym obiektom i przestrzeniom publicznym

Kierunek działań 5.2. Ochrona środowiska i adaptacja gminy do zmian klimatu

5.2. Ochrona środowiska i adaptacja gminy do zmian klimatu

Ze względu na ponadprzeciętne walory przyrodniczo-krajobrazowe, część terenu gminy Kunice objęta jest ochroną prawną. Stanowi to potencjał do rozwijania funkcji turystycznych Gminy, przy czym konieczne jest zachowanie wysokiej jakości środowiska naturalnego i ograniczenie nadmiernej presji inwestycyjnej na cenne przyrodniczo tereny. Istotne jest również wspieranie adaptacji gminy do postępujących zmian klimatu. Co istotne, równoległe z podejmowanymi inwestycjami konieczna jest realizacja programów edukacyjno-informacyjnych skierowanych do mieszkańców oraz angażowanie lokalnej społeczności w działania proekologiczne.

W zakres planowanej interwencji wchodzi zadania takie jak:

- Podnoszenie jakości istniejących terenów zielonych i parkowych, pielęgnowanie zieleni, uzupełnienie przestrzeni o elementy małej architektury
- Poprawa efektywności energetycznej budynków użyteczności publicznej, w tym termomodernizacja obiektów gminnych
- Działania na rzecz naturalnej małej retencji wodnej i promowanie retencjonowania wody, w tym m.in. budowa zbiornika retencyjnego w m. Pątnów Legnicki
- Prowadzenie działań na rzecz przeciwdziałania degradacji środowiska, w tym ochrona zasobów przyrodniczych przed ich nadmierną zabudową
- Prowadzenie działań z zakresu edukacji ekologicznej i kształtowanie postaw proekologicznych wśród mieszkańców, m.in. poprzez promocję oszczędzania wody i informowanie o szkodliwości wykorzystania do ogrzewania wyrobów do tego niewłaściwych
- Promocja przestrzegania zasad Dobrej Praktyki Rolniczej

- Likwidacja istniejących i zapobieganie powstawaniu nowych dzikich wysypisk śmieci
- Upowszechnianie wykorzystania odnawialnych źródeł energii, zwłaszcza w budynkach użyteczności publicznej
- Wspieranie działalności OSP, w tym poprzez wsparcie organizacyjne, techniczne i finansowe – doposażanie jednostek, wymiana wyeksploatowanego sprzętu do prowadzenia akcji ratowniczo-gaśniczych.

2.4 Model struktury funkcjonalno-przestrzennej gminy

W niniejszym rozdziale przedstawiono model struktury funkcjonalno-przestrzennej gminy Kunice, który stanowi fundament skutecznego planowania rozwoju i zapewni podstawy do podejmowania strategicznych decyzji w zakresie zagospodarowania przestrzennego. Struktura ta obejmuje kluczowe elementy, które kształtują zarówno układ osadniczy, jak i funkcjonalne powiązania poszczególnych części gminy. Model struktury funkcjonalno-przestrzennej gminy składa się z części tekstowej i graficznej, opisujących i obrazujących elementy takie jak struktura sieci osadniczej, główne korytarze i elementy sieci transportowych, infrastruktura techniczna i społeczna czy system powiązań przyrodniczych. Całościowe podejście do powyższych kwestii stanowi nie tylko teoretyczny model struktury funkcjonalno-przestrzennej, ale przede wszystkim podstawę do podejmowania działań strategicznych, mających na celu zrównoważony rozwój gminy w przyszłości.

Struktura sieci osadniczej wraz z rolą i hierarchią jednostek osadniczych

Położenie i struktura osadnicza

Gmina Kunice to gmina wiejska, położona w powiecie legnickim, w województwie dolnośląskim. Zajmuje powierzchnię 92,7 km², co stanowi 12,46% powierzchni powiatu legnickiego. Użytki rolne zajmują 69% powierzchni gminy, natomiast 17% stanowią użytki leśne.⁶

Gmina graniczy z miastem na prawach powiatu – Legnicą, gminą wiejsko-miejską Prochowice, gminami wiejskimi Miłkowice, Legnickie Pole, Ruja oraz z gminą Lubin w powiecie lubińskim. Centralne położenie gminy w powiecie oraz w województwie zapewnia jej doskonałą dostępność komunikacyjną. Kluczową rolę odgrywa droga krajowa nr 94, łącząca Legnicę z Wrocławiem i przebiegająca przez Kunice, Spaloną oraz Golankę Górną. Dodatkowo przez teren gminy przebiega linia kolejowa nr 275 relacji Wrocław Muchobór – Gubinek, co zwiększa jej atrakcyjność komunikacyjną.

Struktura sieci osadniczej i funkcje miejscowości

Gmina Kunice składa się z 13 sołectw: Kunice, Bieniowice, Golanka Górna, Grzybiany, Jaśkowice Legnickie, Miłogostowice, Pątnów Legnicki, Piotrówek, Rosochata, Spalona, Szczytniki Małe, Szczytniki nad Kaczawą oraz Ziemnice. Struktura osadnicza gminy charakteryzuje się zróżnicowanym układem funkcjonalnym, w którym kluczową rolę odgrywają miejscowości położone najbliżej Legnicy. Sołectwa te, takie jak Kunice, Spalona, Ziemnice i Grzybiany, stopniowo tracą swój wiejski charakter, przekształcając się w podmiejskie osiedla mieszkaniowe.

Kunice, będące siedzibą władz gminy, pełnią funkcję administracyjno-usługowego centrum. Znajdują się tam m.in. Urząd Gminy, Gminny Ośrodek Pomocy Społecznej, Gminny Ośrodek Kultury i Sportu,

⁶ Źródło: Raport o stanie Gminy Kunice za 2023 r.

placówki oświatowe, Ośrodek Zdrowia, apteka, Ochotnicza Straż Pożarna, Parafia Rzymskokatolicka pw. Najświętszego Serca Pana Jezusa oraz wiele innych usług kluczowych dla mieszkańców.

W gminie funkcjonują następujące placówki oświatowe:

- Szkoła Podstawowa im. Świętej Jadwigi Śląskiej w Kunicach,
- Szkoła Podstawowa im. Ireny Kosmowskiej w Bieniowicach,
- Szkoła Podstawowa im. Władysława Stanisława Reymonta w Rosochatej,
- Szkoła Podstawowa w Spalonej,
- Przedszkole Samorządowe „Wyspa Marzeń” w Kunicach,
- Niepubliczny Żłobek w Spalonej⁷.

Pozostałe sołectwa pełnią funkcję mniejszych ośrodków lokalnych. Infrastruktura usługowa i kulturalna jest stopniowo rozwijana, m.in. poprzez modernizację istniejących obiektów rekreacyjno-sportowych oraz planowaną budowę Wiejskiego Ośrodka Kultury w Piotrówku.

Legnicko-Głogowski Obszar Funkcjonalny (LGOF)

Gmina Kunice jest częścią Legnicko-Głogowskiego Obszaru Funkcjonalnego (LGOF), który obejmuje szereg gmin i miast o silnych powiązaniach przestrzenno-funkcjonalnych i społeczno-gospodarczych, współpracujących na rzecz wspólnego rozwoju regionu. Członkostwo w LGOF umożliwia realizację projektów partnerskich z zakresu gospodarki, transportu oraz ochrony środowiska, co daje szansę na wzmocnienie pozycji gminy w regionie i pozwala na efektywną współpracę z innymi jednostkami samorządowymi.

Turystyka i rekreacja

Gmina Kunice dysponuje dużym potencjałem turystycznym i rekreacyjnym, którego głównym elementem jest Jezioro Kunickie. Planuje się rozwój infrastruktury turystycznej wokół jeziora, w tym budowę promenady, wieży widokowej oraz zagospodarowanie plaży i kąpieliska. Inwestycje obejmują także modernizację terenów rekreacyjnych w innych miejscowościach, takich jak Grzybiany, czy budowę nowych obiektów sportowo-rekreacyjnych w Piotrówku i Rosochatej.

Rozwój zabudowy mieszkaniowej w gminie

Do niedawna gmina Kunice miała charakter typowo rolniczy. Obecnie, dzięki bezpośredniemu sąsiedztwu Legnicy oraz realizacji licznych projektów rozwojowych, obserwuje się jej stopniową urbanizację i dynamiczny rozwój funkcji usługowych. Przewiduje się, że intensywne procesy urbanizacyjne będą kontynuowane przede wszystkim w miejscowościach, w których dokumenty planistyczne gminy wskazują największe obszary przeznaczone pod rozwój zabudowy mieszkaniowej jednorodzinnej, takich jak Kunice, Spalona, Szczytniki Małe, Ziemnice i Pątnów Legnicki.

⁷ Żłobek funkcjonował do końca sierpnia 2024 r. Gmina Kunice pozyskała środki na budowę samorządowego żłobka w Kunicach – jego uruchomienie zaplanowano na II kwartał 2026 r.

Główne korytarze i elementy sieci transportowych

Gmina Kunice, położona w centralnej części powiatu legnickiego, charakteryzuje się dobrze rozwiniętą siecią transportową, która stanowi kluczowy element wspierający rozwój gospodarczy i społeczny regionu.

Podstawową oś komunikacyjną gminy stanowi droga krajowa nr 94, będąca alternatywą dla autostrady A4. Łączy ona Zgorzelec z Wrocławiem, przebiegając przez Legnicę, Prochowice oraz inne miejscowości Dolnego Śląska. Na terenie gminy droga krajowa nr 94 przechodzi przez Kunice, Spaloną oraz Golanek Górny, pełniąc funkcję głównej drogi przelotowej.

Sieć dróg powiatowych w gminie łączy wszystkie sołectwa i pełni funkcję głównych ciągów komunikacyjnych w miejscowościach, pozostając pod zarządem Powiatu Legnickiego. Uzupełnieniem układu transportowego są drogi gminne publiczne oraz wewnętrzne, które służą przede wszystkim lokalnym potrzebom mieszkańców.

Transport kolejowy

Przez gminę przebiega linia kolejowa nr 275 relacji Wrocław Muchobór – Gubinek, co znacząco podnosi jej dostępność komunikacyjną. W gminie funkcjonuje istniejąca stacja kolejowa w Jaśkowicach Legnickich, która obsługuje mieszkańców oraz przyjezdnych, umożliwiając sprawne połączenia z innymi miejscowościami regionu.

Ważnym elementem rozwoju transportu kolejowego będzie budowa nowego przystanku kolejowego w Kunicach na trasie Legnica – Wrocław. Realizacja tego projektu, zaplanowana na wiosnę 2025 roku, obejmuje powstanie dwóch dwustumetrowych peronów, dostosowanych także do potrzeb osób z ograniczoną mobilnością. Przy przystanku znajdzie się parking na 80 samochodów, wiaty rowerowe, ławki, oświetlenie i monitoring. Inwestycja jest finansowana z „Rządowego programu budowy i modernizacji przystanków kolejowych” i ma na celu zwiększenie dostępności komunikacyjnej gminy oraz ułatwienie turystom dojazdu nad Jezioro Kunickie.

Dodatkowo, gmina planuje lokalizację zintegrowanych węzłów przesiadkowych typu „park&ride” oraz „bike&ride” zarówno przy istniejącej stacji kolejowej w Jaśkowicach Legnickich, jak i przy nowopowstającym przystanku w Kunicach.

Infrastruktura turystyczna

Gmina Kunice jest atrakcyjnym miejscem dla miłośników turystyki pieszej i rowerowej. Sieć tras turystycznych, uwzględniająca walory przyrodnicze i kulturowe regionu, zachęca zarówno mieszkańców, jak i przyjezdnych do aktywnego spędzania czasu.

Szlaki rowerowe:

- Szlak Rowerowy „Dolina Kaczawy” – obejmujący trasę Legnica – Pątnów Legnicki – Bieniowie – Szczytniki nad Kaczawą – Lisowice – Prochowice,
- Trasa Kamienna – planowana w ramach projektu „Dolnośląska Cyklostrada”,

- Trasa Via Regia – międzynarodowy szlak rowerowy.

Szlaki piesze:

- Szlak Cystersów – prowadzący przez Golanekę Górną, Spaloną i Kunice,
- Szlak Tatarów – o długości 3,0 km na terenie gminy,
- Szlak „Dookoła Legnicy”,
- Trasa Via Regia – międzynarodowy szlak historyczny, na terenie gminy prowadzący przez Ziemnice i Grzybiany.

Kierunki rozwoju transportu

Priorytetem gminy jest integracja działań w ramach głównych korytarzy drogowych i kolejowych, które mają kluczowe znaczenie dla rozwoju województwa dolnośląskiego.

Dzięki inwestycjom w infrastrukturę drogową, kolejową i turystyczną, gmina Kunice umacnia swoją pozycję jako istotny węzeł komunikacyjny i atrakcyjny cel podróży turystycznych na Dolnym Śląsku.

Infrastruktura techniczna

Gmina Kunice posiada dobrze rozwiniętą infrastrukturę techniczną, której modernizacja i rozbudowa odpowiadają na potrzeby dynamicznie rozwijającego się regionu. Poniżej przedstawiono kluczowe elementy tej infrastruktury.

Gospodarka wodno-kanalizacyjna

W zakresie gospodarki wodno-kanalizacyjnej gmina korzysta z dwóch głównych źródeł zaopatrzenia w wodę. Miejscowości Kunice, Ziemnice i Grzybiany są zasilane wodą nabywaną od Legnickiego Przedsiębiorstwa Wodociągów i Kanalizacji S.A., natomiast pozostałe miejscowości korzystają z ujęcia głębinowego w Lisowicach. W 2023 roku długość sieci wodociągowej wynosiła ponad 60 km, a liczba przyłączy do budynków mieszkalnych sięgała 2,8 tys. Z wodociągów korzysta 99,5% mieszkańców, co świadczy o bardzo wysokim poziomie zaopatrzenia.

Sieć kanalizacyjna gminy również jest intensywnie rozwijana. Długość sieci w 2023 roku wynosiła 110 km, a liczba przyłączy do budynków mieszkalnych osiągnęła 2,3 tys. Z kanalizacji korzystało 93,7% mieszkańców według danych GUS, choć według Urzędu Gminy rzeczywisty odsetek może wynosić około 50–60%, co wynika z różnic między liczbą osób zameldowanych a faktycznie zamieszkujących gminę.

Gmina nie posiada własnej stacji uzdatniania wody i oczyszczalni ścieków – woda jest nabywana od Legnickiego Przedsiębiorstwa Wodociągów i Kanalizacji S.A.. Ścieki z terenu Gminy Kunice są odprowadzane systemem grawitacyjno-ciśnieniowym do oczyszczalni w Legnicy.

Sieć gazowa i elektroenergetyczna

W zakresie infrastruktury gazowej i elektroenergetycznej gmina sukcesywnie rozwija swoją sieć, dostosowując ją do wzrostu liczby mieszkańców oraz nowych inwestycji. W 2023 roku długość sieci

gazowej wynosiła 93 km, a liczba czynnych przyłączy sięgnęła 1,9 tys. Z gazu korzystało około 78,2% mieszkańców.

Sieć elektroenergetyczna jest sukcesywnie rozbudowywana w miarę zagospodarowania nowych terenów przeznaczonych pod zabudowę mieszkaniową i inwestycyjną. Te działania zapewniają stabilne zaopatrzenie w energię dla mieszkańców i przedsiębiorstw.

System powiązań przyrodniczych

Gmina Kunice charakteryzuje się bogactwem zasobów przyrodniczych oraz dbałością o ich ochronę i racjonalne wykorzystanie. Na jej obszarze występują zarówno udokumentowane złoża kopalin, jak i tereny cenne przyrodniczo, które pełnią kluczową rolę w systemie ekologicznym regionu.

Zasoby kopalin i tereny górnicze

Na terenie gminy znajdują się udokumentowane złoża kopalin o znaczeniu krajowym i regionalnym, w tym:

- Złoże o znaczeniu ogólnokrajowym:
 - Złoże węgla brunatnego „Legnica Pole Wschodnie”.
- Pozostałe złoża:
 - Legnica-Pole Północne – węgiel brunatny,
 - Legnica-Pole Zachodnie – węgiel brunatny,
 - Kunice I – ility ceramiki budowlanej,
 - Kunice I – Wschód – ility ceramiki budowlanej,
 - Kunice III – ility ceramiki budowlanej,
 - Kunice IV – piaski i żwiry,
 - Kunice V – piaski i żwiry,
 - Kunice – Pątnów – piaski i żwiry,
 - Kolonia Pątnów – piaski i żwiry,
 - Szczytniki Pole A, B, C, D – piaski i żwiry,
 - Szczytniki I – piaski,
 - Szczytniki II – piaski,
 - Szczytniki Małe – piaski.

Na terenie gminy identyfikowane są również obszary i tereny objęte działalnością górniczą (stan na 31.12.2021 r.):

- Kunice Cegielnia I,
- Kunice I – Wschód,
- Kunice – Grzybiany I,
- Kunice Zachód I,

- Kunice Duże,
- Kolonia Pątnów,
- Szczytniki Pola A,
- Szczytniki Małe I,
- Szczytniki Duże,
- Szczytniki Wschód.

Obszary eksploatacji surowców są objęte koncesjami na działalność górniczą, a ich zagospodarowanie podlega ścisłemu nadzorowi. Planowanie przestrzenne gminy uwzględnia konieczność ochrony złóż przed zabudową oraz minimalizację potencjalnych konfliktów związanych z ich eksploatacją.

Korytarze ekologiczne i obszary chronione

Teren Gminy Kunice jest kluczowym elementem regionalnego systemu korytarzy ekologicznych. Gmina leży w obrębie strategicznych korytarzy, takich jak dolina Kaczawy oraz Bory Dolnośląskie – Odra Środkowa, które pełnią istotną funkcję zarówno w zachowaniu różnorodności biologicznej, jak i wentylacji regionu. Przez teren gminy, w jej północno-wschodniej części, przebiega lądowy korytarz ekologiczny o znaczeniu krajowym GKPdC-20 „Bory Dolnośląskie – Odra Środkowa”, który stanowi największy w gminie kompleks leśny. Ochrona tych korytarzy, a także istniejących kompleksów leśnych, jest priorytetem dla zapewnienia trwałości naturalnych procesów ekologicznych.

Na terenie gminy znajdują się następujące obszary chronione:

- Rezerваты przyrody: „Błyszcz”, „Ponikwa” oraz „Torfowisko Kunickie”.
- Obszar Natura 2000: PLH020052 Pątnów Legnicki.
- Użytki ekologiczne: „Torfowisko Szczytniki” o powierzchni 6,73 ha. Teren ten, chroniony Rozporządzeniem Wojewody Dolnośląskiego z 22 sierpnia 2002 r., obejmuje cenne zbiorowiska bagienne i torfowiskowe, w tym unikalną florę i faunę.

Wody powierzchniowe i podziemne

Do najważniejszych zasobów wodnych gminy należą:

- Rzeki: Kaczawa i Wierzbiak,
- Cieki: Jagodziniec, Kaczorek, Chłodnik oraz inne mniejsze strumienie,
- Jeziora: Kunickie i Jaśkowickie,
- Zbiorniki wodne: powydobywcze, retencyjne oraz rekreacyjne zlokalizowane w rejonie miejscowości Spalona i Szczytniki.

Wody te pełnią kluczową rolę w retencji, ochronie przeciwpowodziowej oraz rekreacji.

Gmina Kunice znajduje się w obrębie dwóch Jednolitych Części Wód Podziemnych (JCWPd) – nr 94 i nr 95. Przeprowadzony w 2019 roku monitoring w dorzeczu Odry ocenił ich stan chemiczny i ilościowy jako dobry.

Na terenie gminy znajduje się również Główny Zbiornik Wód Podziemnych nr 319 – Subzbiornik Prochowice-Środa Śląska, który wymaga wysokiego poziomu ochrony.

Ryzyko osuwania się mas ziemnych

Według danych Państwowego Instytutu Geologicznego na obszarze gminy Kunice nie występują naturalne zagrożenia geologiczne w postaci osuwisk ani terenów predysponowanych do ruchów masowych.

Zagrożenie powodziowe

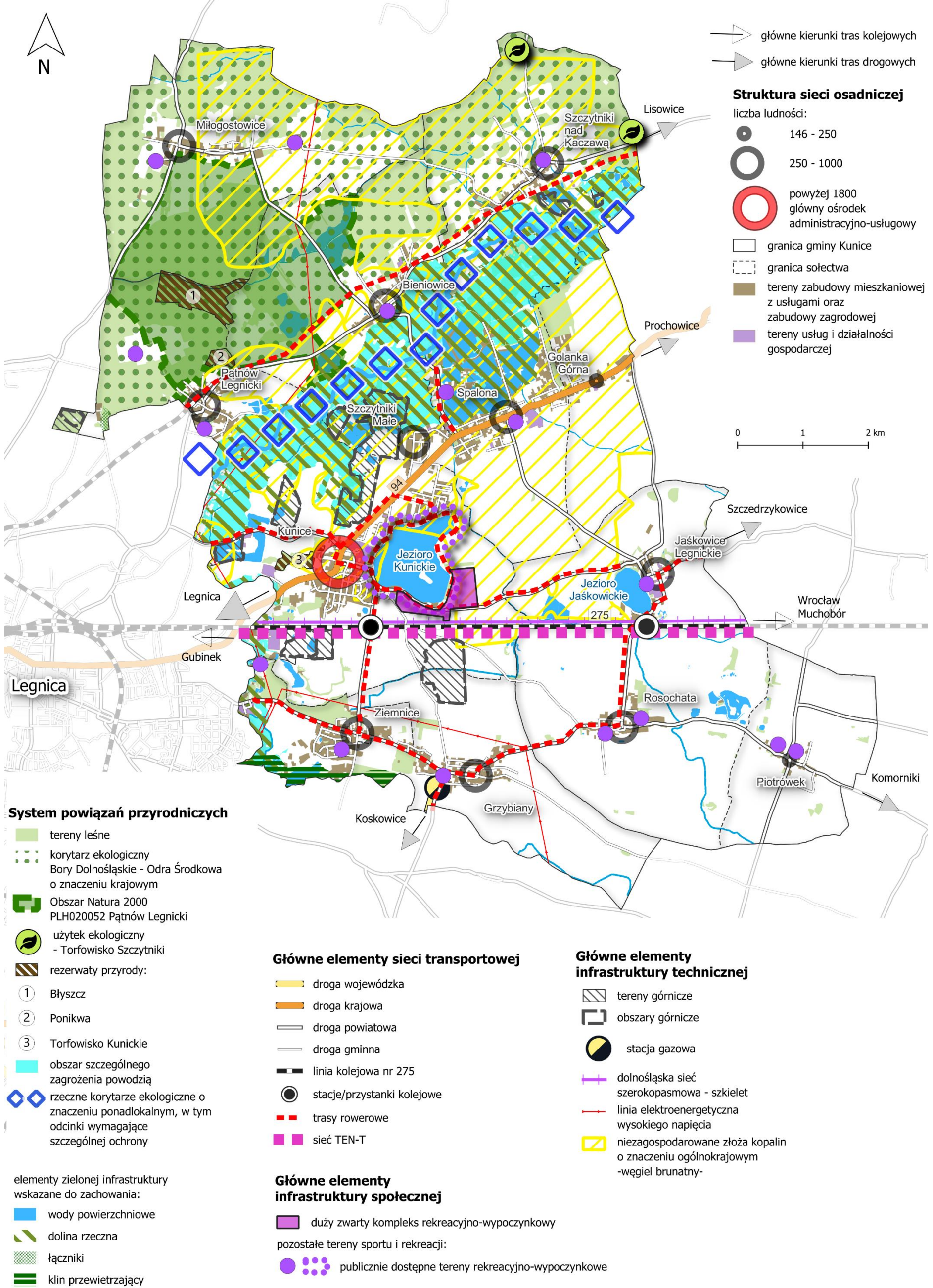
Na terenie Gminy Kunice, zgodnie z Mapami Zagrożenia Powodziowego, wyznaczono obszary szczególnego zagrożenia powodzią, głównie wzdłuż rzek Kaczawy i Wierzbiaka. Według Map Ryzyka Powodziowego gmina jest objęta wysokim ryzykiem wystąpienia powodzi.

W celu minimalizacji zagrożenia wprowadzono zasady:

- Ograniczanie lokalizacji nowej zabudowy na terenach cennych przyrodniczo oraz narażonych na zalewanie.
- Dopuszczenie zalesiania gruntów rolnych o niskiej wartości użytkowej oraz nieużytków, pod warunkiem zgodności z przepisami i braku negatywnego wpływu na przepływ wód powodziowych oraz bezpieczeństwo sąsiednich terenów zabudowanych.

Priorytetem jest ograniczenie negatywnych skutków powodzi dla życia i zdrowia ludzi, środowiska, dziedzictwa kulturowego oraz gospodarki poprzez realizację działań zmniejszających zidentyfikowane zagrożenia.

Rysunek 1 Model struktury funkcjonalno-przestrzennej Gminy Kunice



główne kierunki tras kolejowych
 główne kierunki tras drogowych

Struktura sieci osadniczej

liczba ludności:

- 146 - 250
- 250 - 1000
- powyżej 1800
główny ośrodek administracyjno-usługowy

granica gminy Kunice
 granica sołectwa
 tereny zabudowy mieszkaniowej z usługami oraz zabudowy zagrodowej
 tereny usług i działalności gospodarczej

0 1 2 km

System powiązań przyrodniczych

- tereny leśne
- korytarz ekologiczny Bory Dolnośląskie - Odra Środkowa o znaczeniu krajowym
- Obszar Natura 2000 PLH020052 Pątnów Legnicki
- użytek ekologiczny - Torfowisko Szczytniki
- rezerваты przyrody:
 - Błyszcz
 - Ponikwa
 - Torfowisko Kunickie
- obszar szczególnego zagrożenia powodzią
- rzeczne korytarze ekologiczne o znaczeniu ponadlokalnym, w tym odcinki wymagające szczególnej ochrony

elementy zielonej infrastruktury wskazane do zachowania:

- wody powierzchniowe
- dolina rzeczna
- łączniki
- klin przewietrzający

Główne elementy sieci transportowej

- droga wojewódzka
- droga krajowa
- droga powiatowa
- droga gminna
- linia kolejowa nr 275
- stacje/przystanki kolejowe
- trasy rowerowe
- sieć TEN-T

Główne elementy infrastruktury społecznej

- duży zwarty kompleks rekreacyjno-wypoczynkowy
- pozostałe tereny sportu i rekreacji:
 - publicznie dostępne tereny rekreacyjno-wypoczynkowe

Główne elementy infrastruktury technicznej

- tereny górnicze
- obszary górnicze
- stacja gazowa
- dolnośląska sieć szerokopasmowa - szkielet
- linia elektroenergetyczna wysokiego napięcia
- niezagospodarowane złoża kopalin o znaczeniu ogólnokrajowym -węgiel brunatny-

2.5 Ustalenia i rekomendacje w zakresie kształtowania i prowadzenia polityki przestrzennej



Rozdział odnosi się do art. 10e ust. 3 pkt 5 ustawy z dnia 8 marca 1990 r. o samorządzie gminnym (Dz. U. z 2024 r. poz. 609 z późn. zm.) wskazującego, że *strategia rozwoju gminy określa w szczególności ustalenia i rekomendacje w zakresie kształtowania i prowadzenia polityki przestrzennej w gminie.*

Kluczowym wyzwaniem w planowaniu rozwoju przestrzennego gminy jest skuteczne rozpoznanie, klasyfikowanie i uporządkowanie dostępnych zasobów przestrzennych, a następnie ich właściwe wykorzystanie w całym procesie planistycznym. Aby osiągnąć optymalne korzyści i zamierzone cele, konieczne jest zapewnienie spójności działań, które muszą odpowiadać na aktualne i przyszłe potrzeby oraz problemy gminy i jej interesantów – mieszkańców, przedsiębiorców, przedstawicieli organizacji pozarządowych itp. Ważne jest również, aby te działania były zgodne z krajową oraz wojewódzką polityką przestrzenną, wskazaną m.in. w Planie zagospodarowania przestrzennego województwa dolnośląskiego⁸ i Strategii Rozwoju Województwa Dolnośląskiego 2030⁹.

Podstawową zasadą polityki przestrzennej jest zachowanie ładu przestrzennego, co realizuje się poprzez efektywne i racjonalne zarządzanie przestrzenią na wszystkich poziomach planowania. Celem jest stworzenie harmonijnej struktury, która uwzględni różnorodne potrzeby funkcjonalne, społeczne, gospodarcze, środowiskowe, kulturowe i estetyczne, zachowując porządek i równowagę między nimi. Zasada ta jest nierozzerwalnie związana z ideą zrównoważonego rozwoju, który zakłada integrację działań politycznych, gospodarczych i społecznych, przy jednoczesnym poszanowaniu równowagi ekologicznej oraz trwałości procesów przyrodniczych. Taki rozwój ma na celu zaspokajanie potrzeb zarówno teraźniejszych, jak i przyszłych pokoleń, dbając o długoterminową jakość życia. W efekcie proces ten kształtuje ład przestrzenny, zapewniając równowagę estetyczną, funkcjonalną i ekonomiczną zarówno w przestrzeniach zurbanizowanych, jak i w relacjach pomiędzy działalnością człowieka a środowiskiem naturalnym.

Poniżej określono kluczowe kierunki zmian i zasady w zakresie kształtowania i prowadzenia polityki przestrzennej w gminie Kunice, w odniesieniu do wypracowanej w ramach Strategii wizji jej rozwoju w perspektywie 2035 r.

⁸ Uchwała nr XIX/482/20 Sejmiku Województwa Dolnośląskiego z dnia 16 czerwca 2020 r. w sprawie uchwalenia Planu zagospodarowania przestrzennego województwa dolnośląskiego

⁹ Uchwała nr L/1790/18 Sejmiku Województwa Dolnośląskiego z dnia 20 września 2018 r. w sprawie przyjęcia Strategii Rozwoju Województwa Dolnośląskiego 2030

KIERUNKI ZMIAN

1. Kierunki zmian w strukturze zagospodarowania terenów, w tym określenie szczególnych potrzeb w zakresie nowej zabudowy mieszkaniowej:

- Kształtowanie zwartej, wielofunkcyjnej, historycznie ukształtowanej osiedleńczej zabudowy wiejskiej zgodnie z zasadami zrównoważonego rozwoju oraz zasadą wysokiej jakości przestrzeni- kształtowanie wiejskiej strefy osiedleńczej jako przestrzeni o wysokiej jakości zabudowy i wysokim standardzie zagospodarowania, spełniającej wymagania i aspiracje aktualnych i potencjalnych użytkowników.
- Racjonalne wykorzystanie zasobów terenowych poprzez ograniczanie rozproszonej, ekstensywnej zabudowy na rzecz intensyfikacji, porządkowania oraz podnoszenia standardu zabudowy i ładu przestrzennego istniejących struktur osadniczych.
- Dążenie do utrzymania właściwych proporcji pomiędzy zabudową mieszkaniową jednorodzinną a zabudową zagrodową.
- Nadawanie priorytetu funkcji mieszkaniowej, usługowej (w tym: administracyjnej, oświatowej, kulturalnej), rekreacyjnej oraz produkcyjno-usługowej na obszarach osiedleńczych wsi.
- Ograniczanie lokalizacji nowej zabudowy w terenach cennych przyrodniczo oraz w terenach zagrożonych zalewaniem wodami powodziowymi.
- Podporządkowanie rozwoju przestrzenno-funkcjonalnego Gminy jej dominującym walorom naturalnym i kulturowym.
- Zabezpieczanie rezerw terenowych pod zabudowę mieszkaniową w związku z procesem suburbanizacji Legnicy. Prognozuje się, że intensywne procesy urbanizacyjne utrzymają się w obrębie miejscowości, w których w dokumentach planistycznych gminy zlokalizowane zostały największe tereny planowane pod rozwój budownictwa mieszkaniowego jednorodzinnego tj.: wieś Kunice, Spalona, Szczytniki Małe, Ziemnice, Pątnów Legnicki.
- Rozwój funkcji produkcyjnej opartej na eksploatacji złóż surowców mineralnych (Kunice, Spalona, Szczytniki nad Kaczawą i inne).
- Uwzględnianie w planowaniu przestrzennym występowania wpływów eksploatacji górniczej w zasięgu terenów górniczych oraz uwzględnianie potrzeb wykorzystania gospodarczego złóż kopalin, w tym niezagospodarowanych złóż kopalin o znaczeniu ogólnokrajowym w procesie zagospodarowywania terenów.

2. Kierunki rozwoju systemów komunikacji, infrastruktury technicznej i społecznej

Systemy komunikacji

- Utrzymanie i przebudowa ponadlokalnego układu drogowego, w tym modernizacja dróg dla uzyskania właściwych dla kategorii drogi parametrów normatywnych.
- Dążenie do zapewnienia powiązań lokalnego układu komunikacyjnego z drogą krajową nr 94 w sposób uwzględniający normatywne warunki powiązań tych dróg z siecią dróg krajowych, określone w przepisach odrębnych. Włączenia do drogi krajowej nr 94 powinny następować wyłącznie poprzez istniejące skrzyżowania z drogami publicznymi oraz poprzez istniejące zjazdy, w uzgodnieniu z zarządcą drogi krajowej.
- Zagospodarowywanie terenów uwzględniające zabezpieczenie prawidłowej obsługi komunikacyjnej oraz odpowiedniej liczby miejsc parkingowych dla poszczególnych przeznaczeń.
- Realizacja infrastruktury sprzyjającej poruszaniu się pieszo, w tym m.in. likwidacja barier architektonicznych, realizacja ciągów pieszych łączących tereny mieszkaniowe z usługami i miejscami pracy, prowadzenie ciągów pieszych przez atrakcyjne tereny, dostosowanie infrastruktury do ruchu osób o różnym stopniu sprawności i dla różnych grup wiekowych, realizacja infrastruktury zapewniającej bezpieczeństwo poruszającym się pieszo.
- Wprowadzanie czynnych form ochrony akustycznej m.in. w postaci wielopiętrowej zieleni izolacyjnej w rejonie zabudowy znajdującej się wzdłuż tras linii kolejowej relacji Wrocław-Legnica oraz alternatywnego przebiegu drogi krajowej nr 94.
- Uwzględnianie rezerw terenowych w celu umożliwienia rozwoju sieci drogowej i ujednolicenia parametrów użytkowych dróg wchodzących w skład danego korytarza transportowego, w tym umożliwianie dostosowania parametrów technicznych dróg do obowiązujących normatywów, w oparciu o realne uwarunkowania terenowe.
- Utrzymanie czynnej linii kolejowej nr 275 relacji Wrocław Muchobór – Gubinek wraz z realizacją nowej stacji kolejowej w Kunicach.
- Wyznaczenie terenów pod lokalizację zintegrowanych węzłów przesiadkowych typu park&ride oraz bike&ride w sąsiedztwie istniejącej stacji kolejowej w Jaśkowicach Legnickich oraz nowopowstającej stacji kolejowej w Kunicach.
- Uwzględnienie infrastruktury transportu rowerowego przy planowaniu zintegrowanego systemu transportu, obejmującego różne środki transportu i elementy infrastruktury w Legnicko-Głogowskim Obszarze Funkcjonalnym.

- Realizacja infrastruktury rowerowej zgodnie ze Standardami projektowymi i wykonawczymi dla infrastruktury rowerowej województwa dolnośląskiego oraz Koncepcją sieci głównych tras rowerowych województwa dolnośląskiego. Planowanie tras rowerowych z zachowaniem ciągłości na styku z innymi gminami.

Infrastruktura techniczna

- Objęcie wszystkich obszarów zabudowanych strefą obsługi systemu wodno-kanalizacyjnego - zapewnienie pełnej obsługi poprzez sieci i urządzenia infrastruktury technicznej.
- Dla nowej zabudowy, w przypadku braku możliwości podłączenia do gminnego systemu oczyszczania ścieków, zapewnianie indywidualnych, zgodnych z przepisami w zakresie ochrony środowiska rozwiązań w zakresie oczyszczania ścieków (szczelnych zbiorników bezodpływowych lub przydomowych oczyszczalni ścieków).
- Sukcesywna rozbudowa dystrybucyjnej sieci elektroenergetycznej realizowana w miarę rozwoju obszarów przeznaczonych pod zabudowę i inwestycje.
- Sukcesywna rozbudowa dystrybucyjnej sieci gazowej realizowana w miarę rozwoju obszarów przeznaczonych pod zabudowę i inwestycje.
- Sukcesywny rozwój sieci telekomunikacji kablowej oraz bezprzewodowej oraz rozbudowa sieci szerokopasmowej.

Infrastruktura społeczna

- Wyznaczanie ośrodków usługowych stanowiących lokalne centra życia społecznego, służących integracji społeczności lokalnych oraz zaspokajaniu codziennych potrzeb w zakresie usług i handlu oraz edukacji i rekreacji.
- Dążenie do zapewnienia dobrej dostępności czasowej i przestrzennej podstawowych usług.
- Rozwijanie oferty edukacyjnej oraz podnoszenie jej jakości i atrakcyjności.
- Dążenie do zapewnienia dla jednostek osadniczych o wielkości powyżej 250 mieszkańców publicznie dostępnych terenów rekreacyjno-wypoczynkowych w zasięgu pieszego dojścia i dojazdu rowerem¹⁰.
- Rozwój funkcji turystycznych, rekreacyjno-sportowych i wypoczynkowych, przede wszystkim w rejonie Jeziora Kunickiego (jako głównego kompleksu publicznie dostępnego terenu rekreacyjno-wypoczynkowego w gminie) i w oparciu o zbiorniki wodne naturalne i

¹⁰ Jednostki osadnicze gminy Kunice (miejscowości) o wielkości powyżej 250 mieszkańców wg stanu na 31.12.2023 r.: Pątnów Legnicki, Miłogostowice, Bieniowice, Spalona, Szczytniki nad Kaczawą, Ziemnice, Jaśkowice Legnickie, Rosochata, Grzybiany, Kunice i Szczytniki Małe.

poeksploatacyjne (zgodnie z ograniczeniami wynikającymi z przepisów odrębnych), szlaki turystyczne piesze i rowerowe oraz inną infrastrukturę rekreacyjno-sportową i wypoczynkową wraz ze związanymi z nimi terenami usługowymi (handel, gastronomia, rozrywka, rzemiosło artystyczne).

ZASADY

1. Zasady ochrony środowiska i jego zasobów, w tym ochrony powietrza, przyrody i krajobrazu:

- Należy utrzymać ochronę centralnego korytarza ekologicznego i wentylacyjnego doliny Kaczawy, korytarza ekologicznego Bory Dolnośląskie – Odra Środkowa oraz zachować i chronić istniejące kompleksy leśne, w szczególności obszary Natura 2000, Rezerwaty Przyrody „Błyszcz”, „Ponikwa” i „Torfowisko Kunickie”.
- Należy dążyć do ochrony ekosystemów mających znaczenie dla zachowania różnorodności biologicznej – naturalnych zbiorników wodnych, śródpolnych oczek wodnych, kęp drzew i krzewów, bagien, torfowisk, płątów nieużytkowanej roślinności, starorzeczy, skarp, siedlisk przyrodniczych oraz stanowisk rzadkich lub chronionych gatunków roślin, zwierząt i grzybów, ich ostoi oraz miejsc rozmnażania lub miejsc sezonowego przebywania, w tym przede wszystkim obszarów cennych przyrodniczo takich jak: Wyspa Mew na Jeziorze Kunickim, Jezioro Jaśkowickie, dolina rzeki Kaczawy, tereny podmokłe na południe od złóż iltów „Kunice I – Wschód”.
- Należy dążyć do zachowania zielni naturalnej stanowiącej otulinę biologiczną cieków wodnych, zadrzewień śródpolnych oraz zadrzewień przydrożnych.
- W przypadku planowania nowych odcinków dróg, należy realizować je w sposób minimalizujący negatywne oddziaływanie hałasu na istniejące i planowane obszary podlegające ochronie akustycznej. W celu ograniczenia szkodliwej emisji hałasu, na etapie opracowywania miejscowych planów zagospodarowania przestrzennego zaleca się strefowanie zabudowy – oddzielenie emitorów od zabudowy chronionej obiektami neutralnymi, np. terenami usług, wprowadzeniem zieleni izolacyjnej.
- Należy dążyć do zachowania bioróżnorodności zbiorowisk roślinnych o naturalnym charakterze towarzyszących ciekom wodnym, łąk i enklaw śródpolnych.
- Należy dążyć do zachowania dotychczasowych parków, skwerów i innych enklaw zieleni urządzonej oraz bieżącej pielęgnacji istniejących i wprowadzanie nowych zadrzewień, zwłaszcza w terenach przydrożnych oraz stanowiących naturalną obudowę biologiczną cieków wodnych.

2. Zasady ochrony dziedzictwa kulturowego i zabytków oraz dóbr kultury współczesnej:

- Należy dążyć do zachowania materialnego i niematerialnego dziedzictwa kulturowego poprzez wprowadzenie działań obejmujących ochronę przed degradacją zabytków i krajobrazu kulturowego, dążenie do poprawy stanu zabytków, ich odbudowy, rewitalizacji i adaptacji oraz działań edukacyjnych zwiększających wiedzę społeczności w zakresie zachowania dziedzictwa kulturowego.
- Należy dążyć do odtworzenia historycznej struktury przestrzennej gminy oraz zachowania zabytkowego charakteru obiektów wpisanych do gminnej ewidencji zabytków i ich otoczenia.
- Należy dążyć do rewaloryzacji i rewitalizacji zasobów dziedzictwa kulturowego, połączonej z nadaniem im współczesnych funkcji społecznych i gospodarczych.
- Należy dążyć do harmonijnego wpisywania nowej zabudowy w krajobraz, w zakresie jej lokalizacji, skali, gabarytów, kolorystyki oraz zastosowanych materiałów, z uwzględnieniem ochrony krajobrazu oraz stref ochrony konserwatorskiej.
- Wszelkie prace remontowe, zmiany własności, funkcji przeznaczenia obiektów objętych rygorami ochrony konserwatorskiej wymagają pisemnej akceptacji Dolnośląskiego Wojewódzkiego Konserwatora Zabytków.

3. Zasady lokalizacji obiektów handlu wielkopowierzchniowego w rozumieniu Ustawy z dnia 27 marca 2003 r. o planowaniu i zagospodarowaniu przestrzennym (Dz. U. z 2023 r. poz. 977, 1506, 1597 i 1688)

Na terenie Gminy Kunice nie wyznacza się terenów pod lokalizację obiektów handlu wielkopowierzchniowego. Ewentualna lokalizacja ww. obiektów możliwa jest na podstawie miejscowego planu zagospodarowania przestrzennego.

4. Zasady lokalizacji kluczowych inwestycji celu publicznego:

Inwestycje celu publicznego mogą być lokalizowane w gminie Kunice na podstawie miejscowych planów zagospodarowania przestrzennego albo decyzji o lokalizacji inwestycji celu publicznego, podejmowanych zgodnie z procedurą, którą określają aktualne przepisy.

Należy dążyć do minimalizowania ewentualnych zagrożeń powodowanych przez inwestycję celu publicznego.

W Zestawieniu inwestycji celu publicznego o znaczeniu ponadlokalnym stanowiącym aneks nr 1 do Planu Zagospodarowania Przestrzennego Województwa Dolnośląskiego zamieszczono inwestycje dotyczące terenu Gminy Kunice:

- K1 Modernizacja linii kolejowej E 30, etap II. Wdrożenie ERTMS/ETCS i ERTMS/GSM-R w Polsce na odcinku Legnica – Wrocław – Opole,
- K180 Legnica-Uporządkowanie gospodarki wodno-ściekowej w aglomeracji Legnica Legnickie Pole-Modernizacja i rozbudowa sieci kanalizacji sanitarnej oraz oczyszczalni,
- modernizacja lub przebudowa linii 110kVS-418a od stacji Legnica Górka do linii S-418 na dwutorową linię napowietrzną.

5. Zasady lokalizacji urządzeń wytwarzających energię o mocy zainstalowanej przekraczającej 500 kW:

- Dopuszcza się lokalizację urządzeń wytwarzających energię o mocy zainstalowanej przekraczającej 500 kW lecz nie większej niż 1000 kW, na gruntach rolnych stanowiących użytki rolne klas V, VI, VIz i nieużytkach. Ustalenie to nie dotyczy gruntów rolnych położonych w granicach obszaru Natura 2000 mającego znaczenie dla Wspólnoty Pątnów Legnicki (PLH020052), na których nie dopuszcza się lokalizacji wolnostojących urządzeń fotowoltaicznych, o mocy zainstalowanej elektrycznej nie większej niż 1000 kW.
- W przypadku lokalizacji farm fotowoltaicznych należy wprowadzać strefy buforowe w postaci pasa zieli średniowysokiej od strony terenów zabudowy mieszkaniowej.
- Prace związane z budową farm fotowoltaicznych oraz prace związane z ich naprawami eksploatacyjnymi o większej skali należy wykonywać poza okresem lęgowym.
- W przypadku lokalizacji farm wiatrowych należy uwzględnić ograniczenia dla rozwoju energetyki wiatrowej wynikających z dokumentu wspomagającego politykę Zarządu Województwa Dolnośląskiego w zakresie energetyki ze źródeł odnawialnych – „Studium przestrzennych uwarunkowań rozwoju energetyki wiatrowej w województwie dolnośląskim”.

6. Zasady lokalizacji przedsięwzięć mogących znacząco oddziaływać na środowisko

- Na terenie gminy Kunice zakazuje się lokalizacji zakładów i instalacji o zwiększonym lub dużym ryzyku wystąpienia poważnych awarii przemysłowych.
- Lokalizacja przedsięwzięć mogących potencjalnie znacząco oddziaływać na środowisko powinna nastąpić na drodze ustaleń w miejscowych planach zagospodarowania przestrzennego.

7. Zasady kształtowania rolniczej i leśnej przestrzeni produkcyjnej:

- Rozwój rolnictwa poprzez powiększanie gospodarstw rodzinnych, zagospodarowywanie gruntów odłogowanych oraz przekształcanie profilu produkcji rolnej do aktualnych potrzeb

rynku. Równoległy rozwój pozarolniczej działalności gospodarczej zlokalizowanej wzdłuż głównych tras komunikacyjnych.

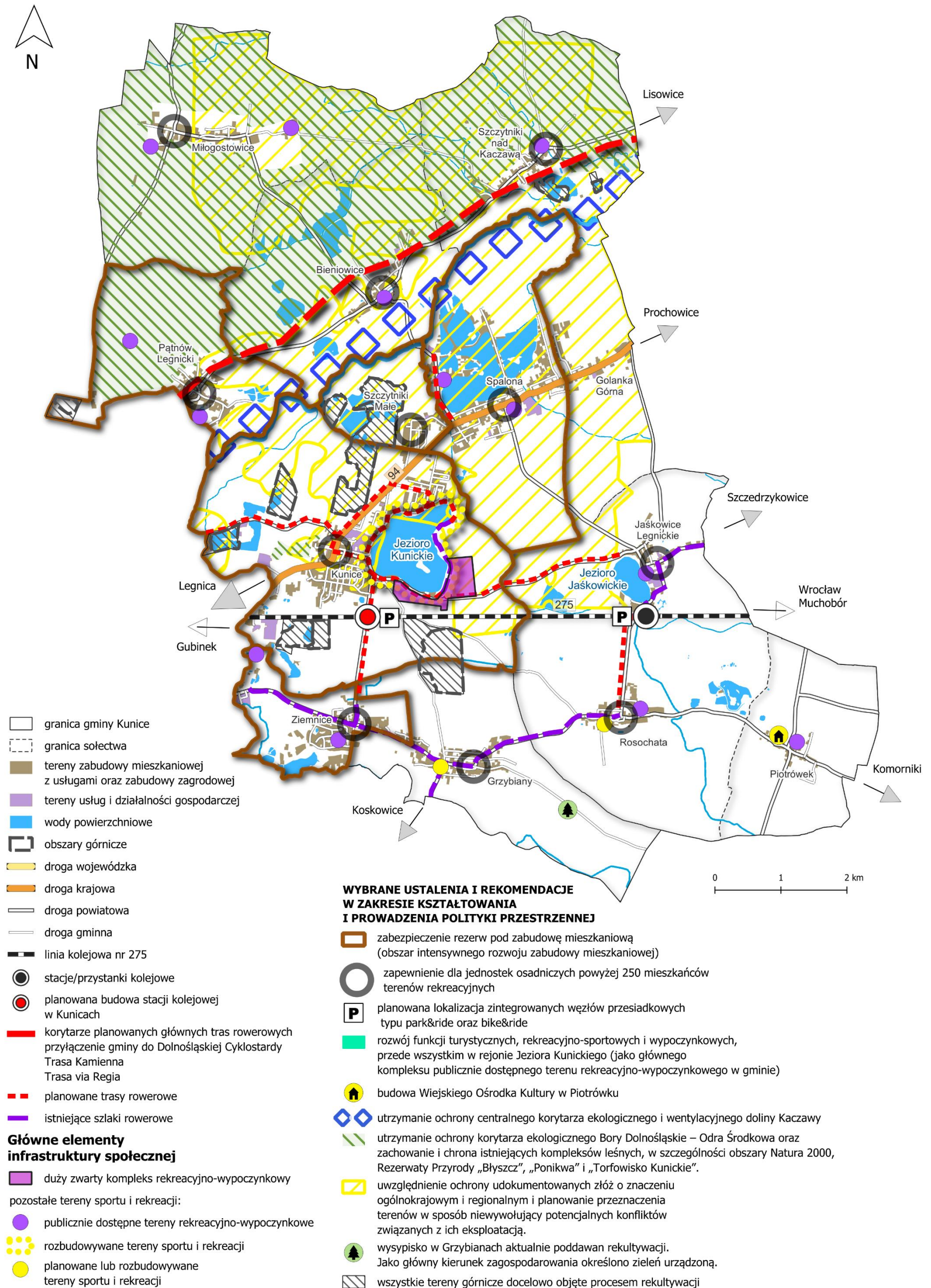
- Rozwój funkcji turystycznych gminy w oparciu o działalność gospodarstw agroturystycznych na obszarach wiejskich.
- Należy dążyć do zwiększania lesistości lądowych korytarzy ekologicznych w celu odzyskania ich drożności. Nie należy zalesiać cennych przyrodniczo obszarów otwartych, takich jak turzycowiska, bogate zespoły łąkowe, obszary podmokłe oraz osi i ciągów widokowych.
- Dopuszcza się zalesianie gruntów rolnych o niskiej przydatności dla rolnictwa oraz nieużytków, o ile nie jest to sprzeczne z przepisami odrębnymi oraz nie ma niekorzystnego wpływu na warunki przepływu wód powodziowych i zwiększenie zagrożenia zabudowanych terenów sąsiadujących. Zalesienia powinny być realizowane zgodnie z zasadami realizującymi cele utrzymania i wzmocnienia ekologicznej stabilności obszarów leśnych poprzez zmniejszenie fragmentacji kompleksów leśnych i tworzenie korytarzy ekologicznych.
- Należy dążyć do ochrony rolniczej przestrzeni produkcyjnej przed nieuzasadnionym wyłączeniem z produkcji rolnej.

8. Zasady kształtowania zagospodarowania przestrzennego na obszarach zdegradowanych i obszarach rewitalizacji oraz obszarach wymagających przekształceń, rehabilitacji, rekultywacji lub remediacji:

- Przekształceń i rehabilitacji wymaga krajobraz części terenów zurbanizowanych, przede wszystkim jednostek osadniczych jak: Miłogostowice, Pątnów Legnicki, Bieniowice, Szczytniki nad Kaczawą, Spalona, Golanka Górna i Piotrówek.
- Zdegradowane obiekty na terenie gminy powinny zostać poddane rewaloryzacji oraz dostosowane do pełnienia funkcji współczesnych.
- Docelowo wszystkie tereny górnicze na terenie gminy Kunice powinny zostać objęte procesem rekultywacji, obejmującej m.in. zagospodarowanie wyrobisk, hałd, osadników oraz innych nieużytków powstałych w wyniku działalności górniczej. Do rekultywacji terenów poeksploatacyjnych zobowiązany jest podmiot podejmujący eksploatację złóż kopaliny lub prowadzący tę eksploatację. Rekultywację należy prowadzić zgodnie z kierunkami określonymi w odpowiedniej decyzji starosty.
- Dla wyrobisk, zwałowisk i innych terenów przekształconych w związku z wydobywaniem udokumentowanych na terenie Gminy Kunice złóż zaleca się wodny, rolny, przyrodniczy, leśny lub rekreacyjny kierunek rekultywacji. Dopuszcza się również inne warianty rekultywacji, określone docelowo w wymaganej przepisami szczególnymi dokumentacji.

- Należy dążyć do wprowadzania i realizacji funkcji turystycznych w ramach rewitalizacji obszarów zdegradowanych.
- Dla wysypiska w Grzybianach określono główny kierunek zagospodarowania: zieleń urządzona.

Rysunek 2 Ustalenia i rekomendacje w zakresie kształtowania i prowadzenia polityki przestrzennej



2.6 Rezultaty planowanych działań

Poniżej zestawiono wskaźniki, które będą podlegały monitoringowi mającemu na celu określenie poziomu realizacji założeń Strategii Rozwoju Gminy Kunice na lata 2025-2035. Dzięki monitoringowi możliwa będzie ocena rezultatów planowanych działań oraz stwierdzenie, czy wyznaczone w strategii cele strategiczne zostały osiągnięte.

Dla każdego ze wskaźników określono oczekiwaną tendencję, a więc sposób, w jaki będzie się zmieniała wartość wskaźnika (wzrost/spadek) w wyniku realizacji założeń Strategii. Dla niektórych wskaźników możliwe było określenie wartości bazowej – są to bowiem dane odnotowywane rokrocznie w statystyce publicznej (BDL GUS). Dzięki temu ich monitoring będzie ciągły i pozwoli na porównanie jego wyników w dłuższej perspektywie (również w latach poprzedzających wdrożenie Strategii). Dla pozostałych wskaźników nie przyjęto wartości bazowych ze względu na fakt, iż do momentu opracowania Strategii (2024 r.), w jej ramach nie zostały podjęte działania umożliwiające ich określenie – realizacja zadań, których dotyczą dane wskaźniki, rozpocznie się bowiem dopiero po przyjęciu Strategii i od tego momentu prowadzony będzie monitoring.

Kierunki działań	Wskaźnik	Wartość bazowa (2023 r.)	Oczekiwana tendencja	Źródło danych
Cel 1. Rozwój i zwiększanie atrakcyjności oferty gminnej				
1.1. Zapewnienie dostępu do wysokiej jakości oferty usług publicznych	Współczynnik skolaryzacji brutto w szkołach podstawowych	74,7%	wzrost	BDL GUS
	Liczba zrealizowanych przedsięwzięć ukierunkowanych na rozwój e-usług	-	wzrost	Urząd Gminy w Kunicach
1.2. Rozwój polityki społecznej	Odsetek dzieci do lat 3 objętych opieką żłobkową	10,3% ¹¹	wzrost	BDL GUS
	Odsetek dzieci w wieku 3-6 lat objętych wychowaniem przedszkolnym	76,7%	wzrost	BDL GUS
1.3. Rozwój oferty spędzania czasu wolnego	Liczba nowo utworzonych lub rozwiniętych terenów rekreacyjnych	-	wzrost	Urząd Gminy w Kunicach
	Liczba uczestników imprez organizowanych przez ośrodki kultury na 1000 mieszkańców	695,6	wzrost	BDL GUS
Cel 2. Wspieranie wspólnoty mieszkańców				
2.1. Integracja mieszkańców i angażowanie ich w sprawy gminy	Liczba podjętych inicjatyw na rzecz integracji społecznej	-	wzrost	Urząd Gminy w Kunicach
	Fundacje, stowarzyszenia i organizacje społeczne na 1000 mieszkańców	4,0	wzrost	BDL GUS
Cel 3. Wzmocnienie konkurencyjności lokalnej gospodarki				
3.1. Wsparcie rozwoju lokalnej gospodarki i przedsiębiorczości	Liczba osób fizycznych prowadzących działalność gospodarczą na 100 mieszkańców w wieku produkcyjnym	20	wzrost	BDL GUS
	Liczba podmiotów zarejestrowanych w REGON na 10 tys. mieszkańców	1401	wzrost	BDL GUS
3.2. Wsparcie uczestników rynku pracy	Udział zarejestrowanych bezrobotnych w liczbie osób w wieku produkcyjnym	3,1%	spadek	BDL GUS
3.3. Rozwój funkcji turystycznych gminy	Liczba zrealizowanych przedsięwzięć ukierunkowanych na rozwój oferty turystycznej gminy	-	wzrost	Urząd Gminy w Kunicach

¹¹ Dane za 2022 r.

Kierunki działań	Wskaźnik	Wartość bazowa (2023 r.)	Oczekiwana tendencja	Źródło danych
Cel 4. Rozbudowa bazy infrastruktury społecznej i technicznej oraz poprawa jej standardu				
4.1. Modernizacja infrastruktury drogowej i rozwój mobilności	Długość nowych lub zmodernizowanych dróg gminnych	-	wzrost	Urząd Gminy w Kunicach
	Długość nowych lub zmodernizowanych ciągów pieszych, rowerowych i pieszo-rowerowych na terenie gminy	-	wzrost	Urząd Gminy w Kunicach
4.2. Rozwój infrastruktury sieciowej	Odsetek mieszkańców korzystających z sieci wodociągowej	99,5%	wzrost	BDL GUS
	Odsetek mieszkańców korzystających z sieci kanalizacyjnej	93,7%	wzrost	BDL GUS
4.3. Poprawa standardu przestrzeni publicznej i obiektów użyteczności publicznej	Liczba zrealizowanych przedsięwzięć ukierunkowanych na dostosowanie budynków użyteczności publicznej do potrzeb osób o szczególnych potrzebach	-	wzrost	Urząd Gminy w Kunicach
	Liczba zmodernizowanych i/lub zrewitalizowanych przestrzeni publicznych	-	wzrost	Urząd Gminy w Kunicach
Cel 5. Zrównoważony rozwój przestrzenny i ochrona środowiska				
5.1. Racjonalne gospodarowanie przestrzenią	Udział powierzchni terenów zieleni w powierzchni ogółem ¹²	0,15%	wzrost	BDL GUS
	Opracowanie i przyjęcie Planu Ogólnego Gminy	0	1	BDL GUS
5.2. Ochrona środowiska i adaptacja gminy do zmian klimatu	Liczba kampanii informacyjnych oraz akcji edukacyjnych w zakresie ochrony środowiska	-	wzrost	Urząd Gminy w Kunicach

¹² Wskaźnik obejmuje powierzchnię zieleni urządzonej, tj. parków, zieleńców, zieleni ulicznej i terenów zieleni osiedlowej oraz cmentarzy i lasów gminnych.

3. System wdrażania Strategii



Rozdział odnosi się do art. 10e ust. 3 pkt 8 Ustawy z dnia 8 marca 1990 r. o samorządzie gminnym (Dz. U. z 2024 r. poz. 609 z późn. zm.) wskazującego, że strategia rozwoju gminy określa w szczególności system realizacji strategii, w tym wytyczne do sporządzania dokumentów wykonawczych, a także ramy finansowe i źródła finansowania (art. 10e ust. 9 pkt. 3).

3.1 Realizacja, monitoring, ewaluacja i aktualizacja Strategii

Realizacja strategii

- Przygotowanie projektu – Wójt Gminy Kunice przy współpracy struktur Urzędu Gminy Kunice, w uzgodnieniu z Radą Gminy (zmiany zapisów w dokumencie także w oparciu o uzasadnione propozycje i wnioski mieszkańców, organizacji społecznych oraz przedsiębiorców).
- Wybór zadań do realizacji w ramach Strategii – Wójt przy współpracy struktur Urzędu Gminy i instytucji samorządowych.
- Nawiązywanie współpracy z partnerami dla realizacji działań i projektów wymagających zaangażowania innych organizacji i instytucji (administracji różnego szczebla, organizacji społecznych, przedsiębiorstw, instytucji otoczenia biznesu) oraz działania lobbingowe na rzecz strategicznych kierunków rozwoju w wymiarze ponadlokalnym – Wójt Gminy Kunice.
- Opracowanie rocznych i wieloletnich programów branżowych oraz inwestycyjnych w ramach których realizowane będą założenia strategiczne – wyspecjalizowane komórki Urzędu Gminy oraz inne instytucje samorządowe (jednostki organizacyjne).
- Zatwierdzenie i zapewnienie finansowania dla rocznych oraz wieloletnich programów branżowych i inwestycyjnych, w ramach których będą realizowane cele strategiczne i kierunki działań – merytoryczne komórki Urzędu Gminy, Rada Gminy.
- Zabezpieczenie środków w budżecie na realizację zadań wynikających z kierunków działań poprzez umieszczenie konkretnych zadań w budżecie oraz Wieloletniej Prognozie Finansowej – Skarbnik Gminy Kunice, Wójt Gminy Kunice, Rada Gminy.
- Przygotowanie wniosków o uzyskanie finansowania zewnętrznego dla projektów wynikających z założeń strategii – Wójt Gminy Kunice, przy współpracy struktur Urzędu Gminy wraz z jednostkami organizacyjnymi.
- Nadzór nad realizacją projektów rozliczenia, raporty – merytoryczne komórki Urzędu Gminy.

Procedura monitorowania

- Monitoring bieżący będzie realizowany corocznie.
- Celem tej procedury jest uzyskanie kompletnej informacji dotyczącej rezultatów działań przyjętych do realizacji.
- Monitoringowi podlega katalog wskaźników umieszczonych w rozdziale Rezultaty planowanych działań.

- Wynikiem prowadzonego monitoringu będzie zestawienie wskaźników dla poszczególnych kierunków działań, których realizacja została podjęta w ramach każdego z celów strategicznych zapisanych w Strategii.

Ewaluacja

- Rekomenduje się przeprowadzenie dwóch przeglądów strategicznych w okresie obowiązywania strategii – w 2030 r. (ewaluacja on-going) i 2035 r. (ewaluacja ex-post).
- Ewaluacja ma na celu uzyskanie odpowiedzi na pytanie, w jaki sposób założenia i cele przekładane są na realne działania oraz wskazanie konieczności dokonania korekt (aktualizacji). Dzięki temu możliwe jest podnoszenie jakości działań, udoskonalenie bieżącej interwencji czy podejmowanie decyzji dotyczących aktualizacji/modyfikacji dokumentu.
- Wynikiem przeprowadzenia przeglądu będzie szczegółowe sprawozdanie zawierające podsumowanie zestawień wyników uzyskanych w ramach monitoringu wraz z oceną poziomu realizacji poszczególnych celów strategicznych oraz kierunków działań.
- Raporty ewaluacyjne są prezentowane Radzie Gminy przez Wójta Gminy Kunice wraz z rekomendacjami korekt, aktualizacji oraz uzupełnienia zawartości dokumentu.

Aktualizacja

- Zmiany w Strategii Rozwoju Gminy Kunice na lata 2025-2035 dokonywane będą uchwałą Rady Gminy na wniosek Wójta.
- Aktualizacja dokonywana będzie w uzasadnionych przypadkach, w szczególności w związku ze zmianami uwarunkowań rozwoju (m.in. społecznych, gospodarczych, prawnych, przestrzennych czy politycznych) na terenie gminy, bądź w jej otoczeniu.
- Ocena realizacji strategii na podstawie danych zawartych w raportach ewaluacyjnych zostanie dokonana w latach 2030 i 2035. Jej celem będzie porównanie założonych w strategii oddziaływań i efektów jej wdrażania z faktycznie osiągniętymi efektami. Na tej podstawie formułowane będą zalecenia w zakresie aktualizacji na kolejne lata wdrażania Strategii.
- Decyzja o aktualizacji dokumentu będzie dokonywana przez Wójta Gminy Kunice we współpracy z właściwymi komórkami organizacyjnymi Urzędu Gminy. Wójt przedstawiać ją będzie do przyjęcia Radzie Gminy.

3.2 Wytyczne do sporządzania dokumentów wykonawczych

Niniejsza strategia stanowi główny dokument planistyczny obowiązującym w gminie. Prezentuje cele strategiczne i kierunki jej rozwoju w sferze społecznej, gospodarczej i przestrzennej. Wśród dokumentów wykonawczych funkcjonujących w gminie (lub będących w trakcie opracowywania) można wymienić m.in.: dokumenty z zakresu planowania przestrzennego – studium (plan ogólny), miejscowe plany zagospodarowania przestrzennego, gminne programy wspierania polityki społecznej, programy ochrony środowiska.

Zawarte w strategii cele i kierunki działań należy realizować przy pomocy dokumentów wykonawczych, które powinny być sporządzane według poniższych zasad:

- dokumenty wykonawcze powinny być napisane możliwie przejrzystym językiem, zrozumiałym dla osób niebędących specjalistami w danej dziedzinie oraz zawierać podstawowe informacje o dokumencie i wyjaśnienie trudnych pojęć oraz wykaz użytych skrótów,
- każdy dokument wykonawczy powinien zostać poddany konsultacjom zgodnie z wytycznymi dotyczącymi prowadzenia konsultacji, wskazanymi w ustawach i obowiązujących przepisach, jak i wytycznymi obowiązującymi w gminie,
- w każdym dokumencie wykonawczym stanowiącym instrument realizacji założeń Strategii powinno znaleźć się co najmniej odniesienie do konkretnego celu strategicznego i kierunku działań,
- każdy dokument wykonawczy musi posiadać przypisaną komórkę organizacyjną jako wiodącą, odpowiadającą za całościową realizację.

3.3 Finansowanie Strategii

W ramach skutecznej realizacji założeń *Strategii Rozwoju Gminy Kunice na lata 2025-2035* konieczna jest odpowiednia dywersyfikacja źródeł finansowania. Urzeczywistnienie wizji gminy zawartej w niniejszym dokumencie wymaga poszukiwania wszelkich źródeł finansowania, ponieważ część zadań może być niemożliwa do realizacji – nie wszystkie zadania będzie można sfinansować wyłącznie z jednego źródła.

Do potencjalnych źródeł finansowania zadań wskazanych w strategii należą:

- Środki budżetu jednostek samorządu terytorialnego – regionalne, powiatowe oraz środki własne gminy;
- Środki budżetu państwa;
- Środki funduszy celowych;
- Fundusze Europejskie dla Dolnego Śląska 2021-2027;
- Inne środki z budżetu Unii Europejskiej z programów takich jak m.in:
 - Fundusze Europejskie na Infrastrukturę, Klimat, Środowisko (FENIKS) - dotyczące finansowania projektów przyczyniających się do rozwoju gospodarki niskoemisyjnej, ochrony środowiska oraz przeciwdziałania i adaptacji do zmian klimatu;
 - Fundusze Europejskie dla Nowoczesnej Gospodarki (FENG) - fundusze te mogą zostać wykorzystane na realizację projektów badawczo-rozwojowych, innowacyjnych oraz takich, które będą zwiększać konkurencyjność lokalnej gospodarki;
 - Fundusze Europejskie dla Rozwoju Społecznego 2021-2027 (FERS) - odnoszą się do finansowania projektów związanych z poprawą sytuacji osób bezrobotnych na rynku pracy, zwiększeniem dostępności dla osób ze szczególnymi potrzebami, zapewnieniem opieki nad dziećmi, podnoszeniem jakości edukacji i rozwoju kompetencji, integracją społeczną, rozwojem usług społecznych i ekonomii społecznej oraz ochrony zdrowia;
 - Fundusze Europejskie na Rozwój Cyfrowy (FERC) - dedykowane dla projektów związanych z rozwojem cyfryzacji, w tym z rozwojem e-usług oraz wzmocnieniem cyberbezpieczeństwa w przedsiębiorstwach i JST;
 - Pomoc Techniczna dla Funduszy Europejskich (PTFE) - fundusze przeznaczone na szkolenia dla beneficjentów korzystających ze środków Funduszy Europejskich, działania informacyjno-promocyjne oraz rozwój systemu informatycznego umożliwiającego aplikowanie i rozliczanie projektów unijnych.
- Inne środki publiczne.

Biorąc pod uwagę wydatki inwestycyjne Gminy Kunice w ciągu ostatnich pięciu lat, czyli w okresie od 2019 r. do 2023 r., na realizację zadań co roku wydano średnio 4,4 mln zł. Szacuje się, że łączna wartość wydatków ponoszonych na realizację strategii w okresie jej obowiązywania (2025-2035) wyniesie około 44,8 mln zł. Szacunki będą precyzowane w oparciu o Wieloletnią Prognozę Finansową.

Załącznik nr 1 Mapy ryzyka i zagrożenia powodziowego

Na poniższych mapach przedstawiono obszary zagrożenia powodziowego w gminie Kunice, a więc obszary, na których istnieje możliwość wystąpienia powodzi o określonym prawdopodobieństwie lub powodzi w wyniku zdarzenia ekstremalnego. Na mapach wyróżniono:

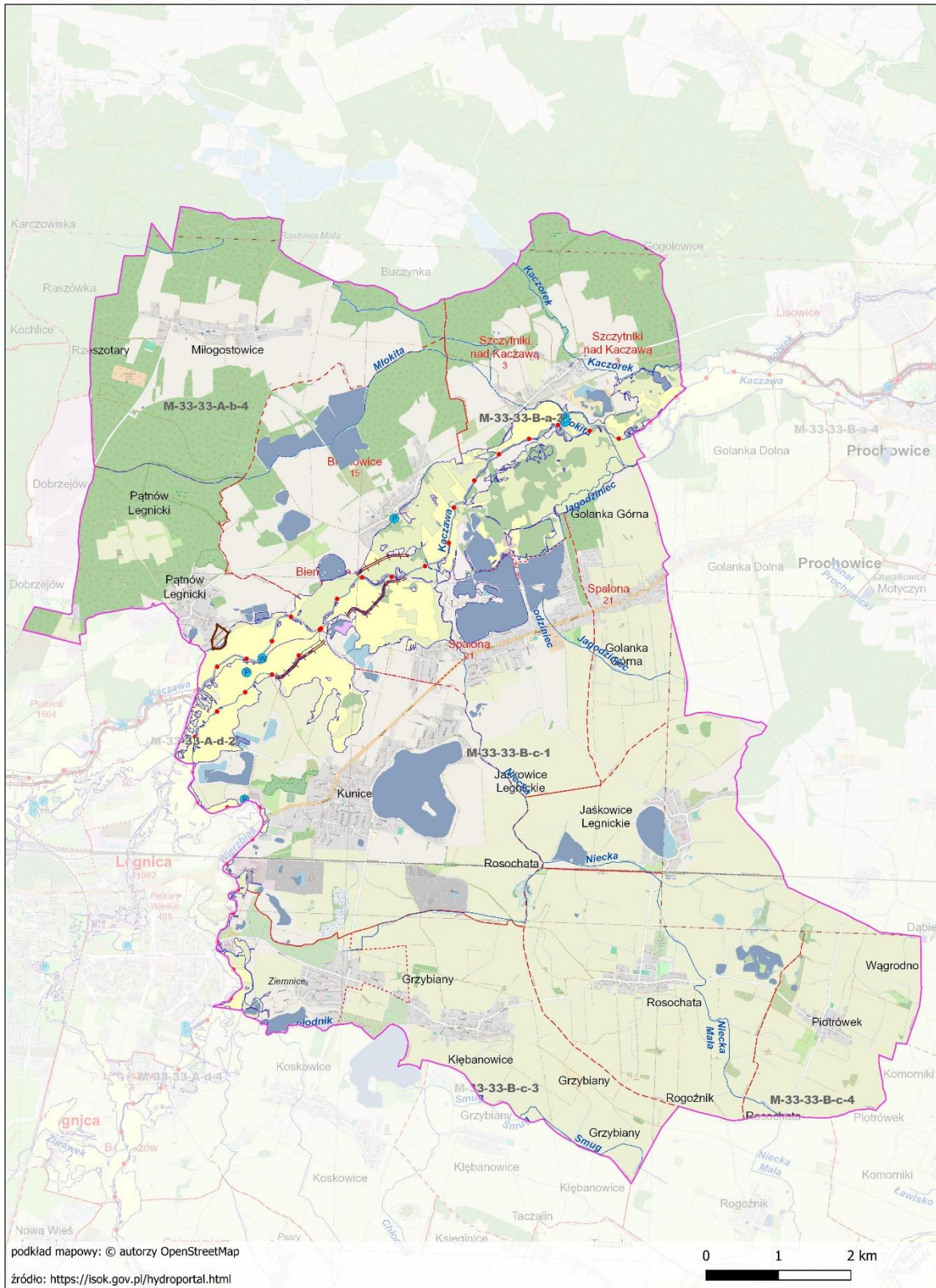
- Zagrożenie powodziowe – możliwość wystąpienia na danym terenie powodzi o określonym prawdopodobieństwie,
- Ryzyko powodziowe – kombinacja prawdopodobieństwa wystąpienia powodzi i potencjalnych negatywnych skutków powodzi dla życia i zdrowia ludzi, środowiska, dziedzictwa kulturowego oraz działalności gospodarczej.

Obszary szczególnego zagrożenia powodzią to natomiast:

- obszary, na których prawdopodobieństwo wystąpienia powodzi jest średnie i wynosi 1%,
- obszary, na których prawdopodobieństwo wystąpienia powodzi jest wysokie i wynosi 10%,
- obszary między linią brzegu a wałem przeciwpowodziowym lub naturalnym wysokim brzegiem, w który wbudowano wał przeciwpowodziowy, a także wyspy i przymuliska, stanowiące działki ewidencyjne.

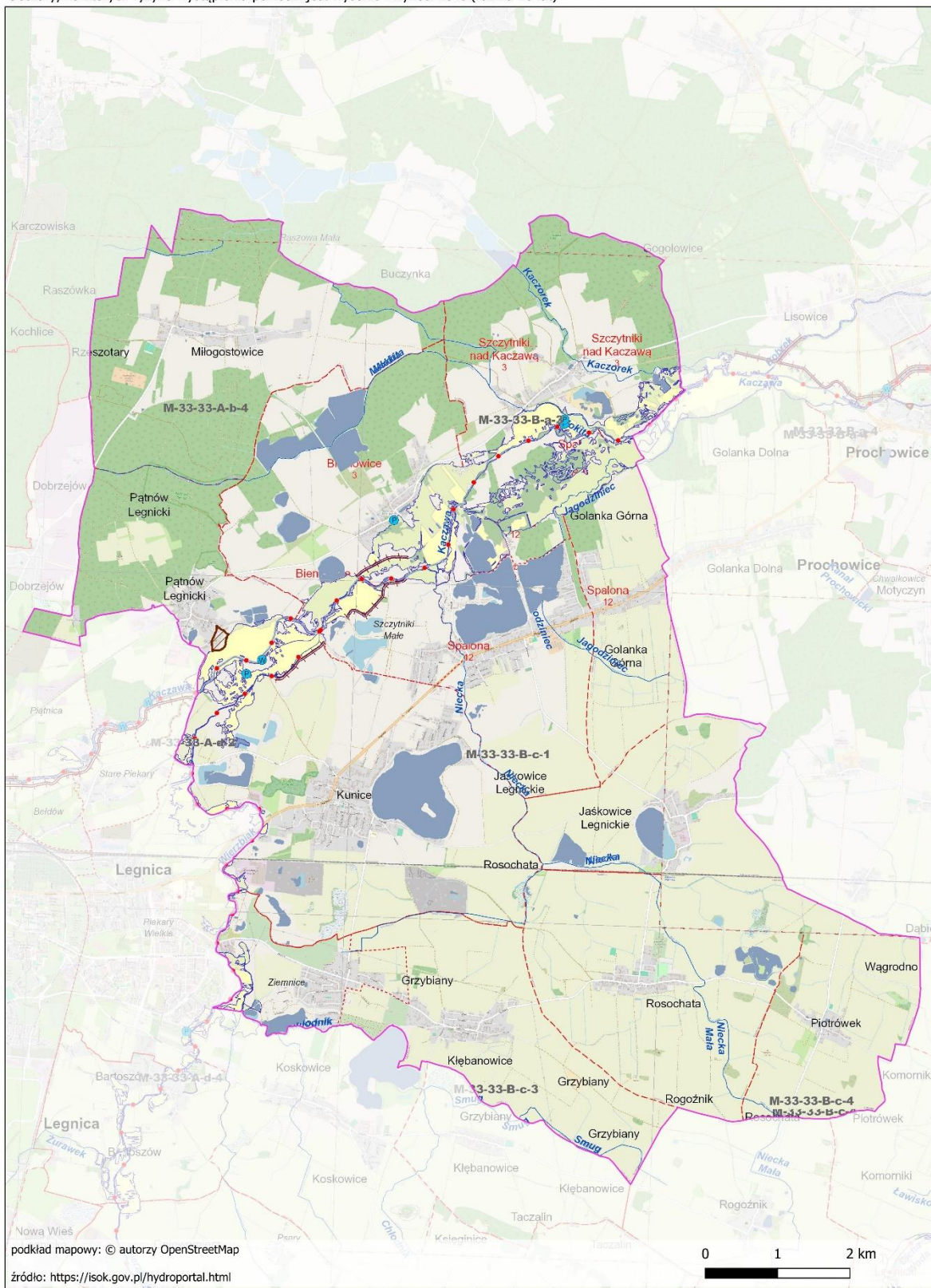
Mapa ryzyka powodziowego

Obszary, na których ryzyko wystąpienia powodzi jest średnie i wynosi 1% (raz na 100 lat)



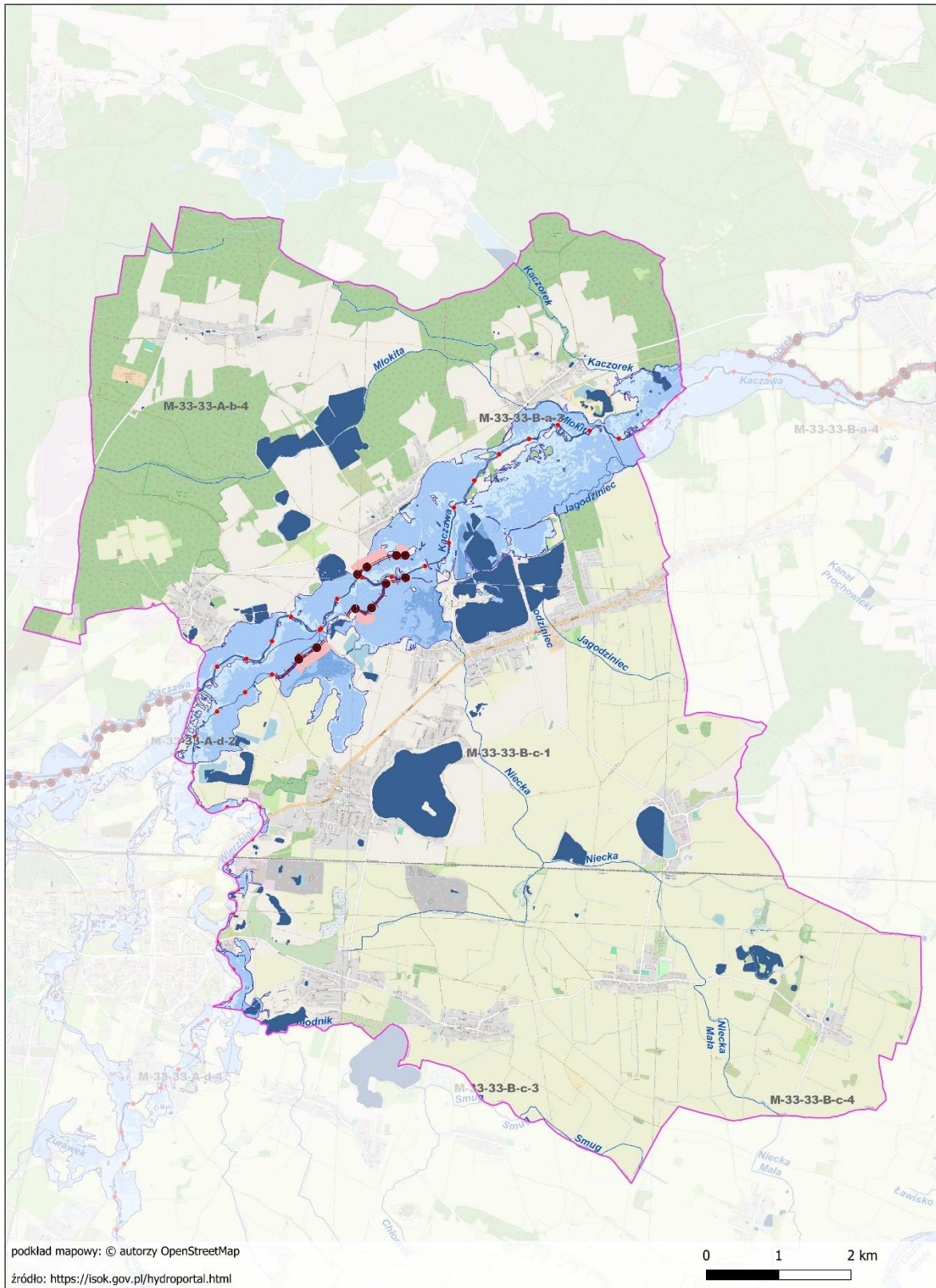
Mapa ryzyka powodziowego

Obszary, na których ryzyko wystąpienia powodzi jest wysokie i wynosi 10% (raz na 10 lat)



Mapa zagrożenia powodziowego

Obszary, na których prawdopodobieństwo wystąpienia powodzi jest średnie i wynosi 1% (raz na 100 lat)



Mapa zagrożenia powodziowego

Obszary, na których prawdopodobieństwo wystąpienia powodzi jest wysokie i wynosi 10% (raz na 10 lat)

